

Η αγορά εργασίας και η οικονομία στην Π.Δ.Ε. - Δελτίο Δεκεμβρίου 2010

Το παρόν δελτίο περιέχει στοιχεία για την πορεία της αγοράς εργασίας της Περιφέρειας Δυτικής Ελλάδας, σύμφωνα με τα πλέον πρόσφατα διαθέσιμα στοιχεία του ΟΑΕΔ (Νοέμβριος 2010) και της Ελληνικής Στατιστικής Αρχής (Σεπτέμβριος 2010). Επιπλέον, στο παρόν δελτίο αναλύονται οι μεταβολές που σημειώθηκαν στα χαρακτηριστικά της απασχόλησης και της ανεργίας το Γ' τρίμηνο του 2010, στην Περιφέρεια Δυτικής Ελλάδας. Το Δελτίο για την Οικονομία και την Αγορά εργασίας συντάσσεται σε μηνιαία βάση από την DATA RC για λογαριασμό της Περιφέρειας Δυτικής Ελλάδας.

Περιεχόμενα:

1. Ανεργία	2
1.1. Άνεργοι εγγεγραμμένοι στον Ο.Α.Ε.Δ. (Νοέμβριος 2010).....	2
1.2. Μακροχρόνια ανεργία.....	3
1.3. Ποσοστό ανεργίας (Σεπτέμβριος 2010).....	5
1.4. Ποσοστό ανεργίας (Γ' τρίμηνο 2010)	7
2. Μεταβολές του αριθμού απασχολούμενων και ανέργων (Γ' τρίμηνο 2010)	8
3. Χαρακτηριστικά της ανεργίας στην Περιφέρεια Δυτικής Ελλάδας	9
4. Χαρακτηριστικά της απασχόλησης στην περιφέρεια Δυτικής Ελλάδας	10
5. Ροές απασχόλησης στον ιδιωτικό τομέα	13
6. Παράρτημα (μεθοδολογία και λεξικό όρων)	16

1. Ανεργία

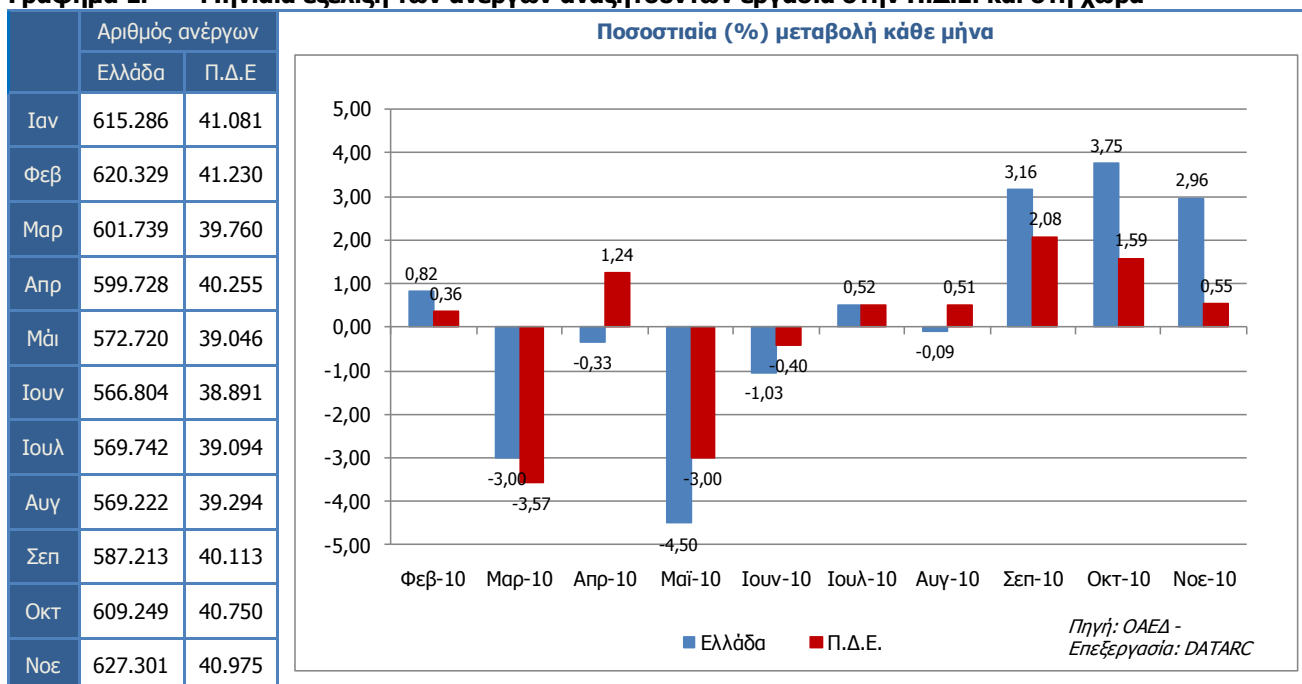
1.1. Άνεργοι εγγεγραμμένοι στον Ο.Α.Ε.Δ. (Νοέμβριος 2010)

Σύμφωνα με στοιχεία του Ο.Α.Ε.Δ. οι **εγγεγραμμένοι άνεργοι στην Π.Δ.Ε. αυξήθηκαν κατά 2,24% (ή 1.024 άτομα)** το Νοέμβριο σε σχέση με τον Οκτώβριο του 2010. Οι άνεργοι ανέρχονται πλέον σε **46.652 άτομα**, από τα οποία οι **40.975 (87,8%) αναζητούν ενεργά εργασία**, ενώ οι **5.677 (12,2%)** έχουν δηλώσει ότι **δεν επιθυμούν να βρουν εργασία μέσω των υπηρεσιών του ΟΑΕΔ**.

Σε σύγκριση με τον Οκτώβριο του 2010, **οι εγγεγραμμένοι αναζητούντες εργασία αυξήθηκαν το Νοέμβριο κατά 0,55% (ή 225 άτομα)** και οι εγγεγραμμένοι μη αναζητούντες εργασία κατά 16,38% (ή 799 άτομα). Η αύξηση των μη αναζητούντων εργασία το Νοέμβριο κατά 16,38%, αν και μικρότερη από την αντίστοιχη αύξηση κατά 22,69% του Οκτώβριου, είναι σημαντική τόσο ως ποσοστό όσο και ως απόλυτο αριθμός (799 άτομα). Η αύξηση αυτή αποδίδεται κατά κύριο λόγο στη λήξη της τουριστικής περιόδου.

Στη συνέχεια **εστιάζουμε στους άνεργους αναζητούντες εργασία** και συγκεκριμένα στη διαχρονική πορεία του αριθμού τους, στο χρονικό διάστημα που παραμένουν στην ανεργία και στο ποσοστό αυτών που λαμβάνουν επίδομα ανεργίας.

Γράφημα 1. Μηνιαία εξέλιξη των ανέργων αναζητούντων εργασία στην Π.Δ.Ε. και στη χώρα

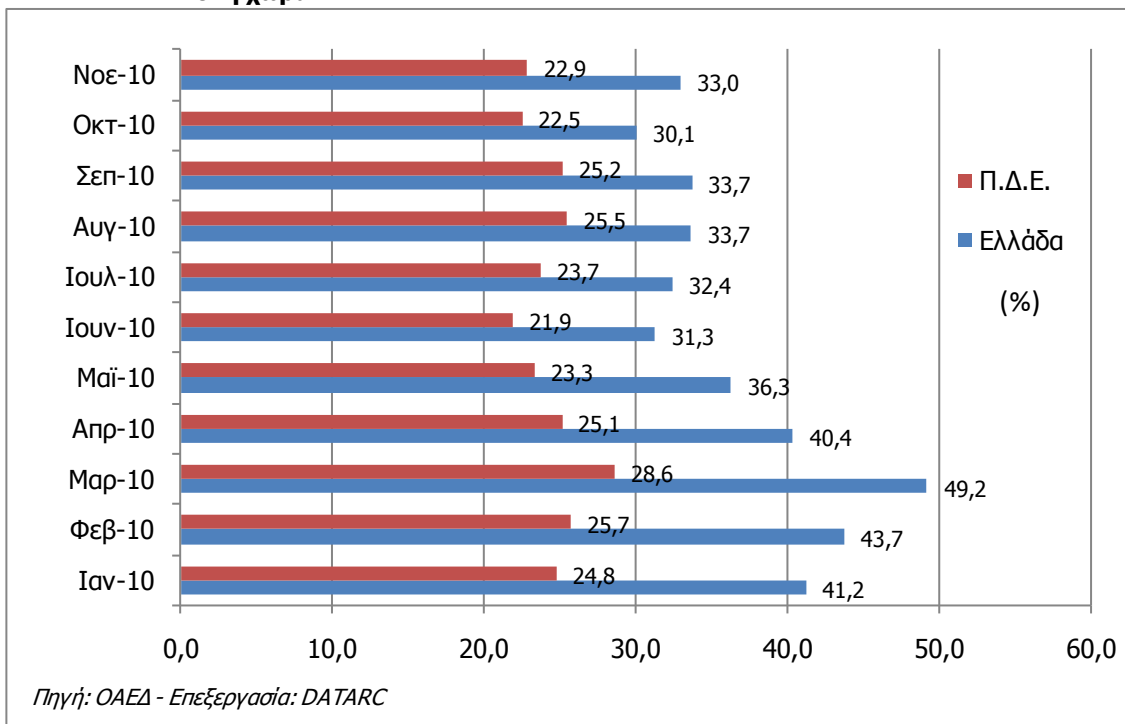


Παρατηρούμε ότι ο αριθμός των ανέργων αναζητούντων εργασία εμφανίζει σημαντικές διακυμάνσεις στο διάστημα Ιανουαρίου – Νοεμβρίου 2010. Η πορεία που ακολουθεί ο αριθμός των ανέργων στην περιφέρεια συμβαδίζει με αυτή σε επίπεδο χώρας. Η μεγαλύτερη μηνιαία αύξηση σε επίπεδο χώρας σημειώθηκε τον

Οκτώβριο (3,75%) και σε επίπεδο περιφέρειας το Σεπτέμβριο (2,08%). Η μεγαλύτερη μηνιαία μείωση σε επίπεδο χώρας παρουσιάστηκε το Μάιο (-4,5%) και σε επίπεδο περιφέρειας το Μάρτιο και το Μάιο (-3%).

Το **ποσοστό των επιδοτούμενων ανέργων**, στο σύνολο των ανέργων αναζητούντων εργασία στην Π.Δ.Ε, είναι 22,9%. Το αντίστοιχο ποσοστό σε επίπεδο χώρας είναι 33%. Στο ακόλουθο γράφημα παρουσιάζεται η εξέλιξη των ποσοστών αυτών την περίοδο Ιανουαρίου – Νοεμβρίου 2010.

Γράφημα 2. Ποσοστό επιδοτούμενων στο σύνολο των ανέργων αναζητούντων εργασία στην Π.Δ.Ε. και στη χώρα



1.2. Μακροχρόνια ανεργία

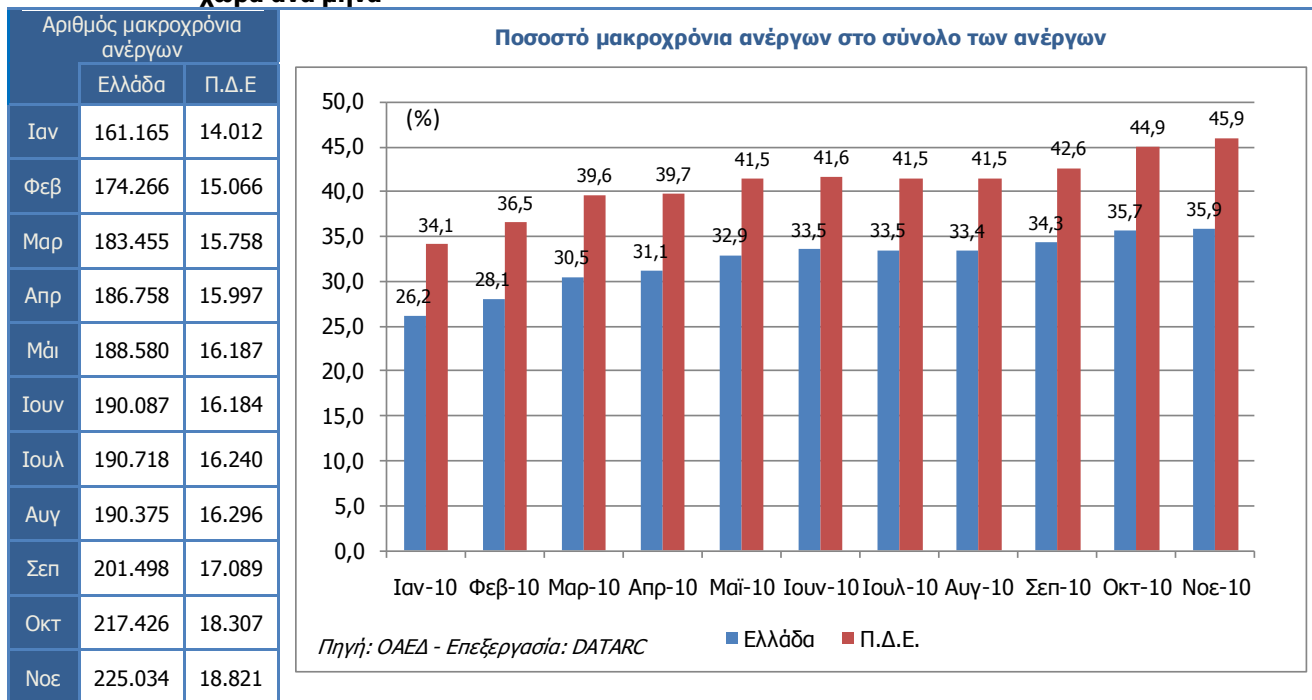
Το 45,9% του συνόλου των ανέργων αναζητούντων εργασία διατηρούν κάρτα ανεργίας στον ΟΑΕΔ για **περισσότερο από 12 μήνες** (μακροχρόνια άνεργοι) και το 54,1% για λιγότερο από 12 μήνες. Το ποσοστό των μακροχρόνια ανέργων αυξήθηκε κατά 1 ποσοστιαία μονάδα το Νοέμβριο σε σχέση με τον Οκτώβριο. Σε επίπεδο χώρας, το ποσοστό των μακροχρόνια ανέργων παρέμεινε σχεδόν σταθερό, αυξανόμενο από 35,7% τον Οκτώβριο σε 35,9% το Νοέμβριο.

Στο ακόλουθο γράφημα παρουσιάζεται η εξέλιξη του ποσοστού και του αριθμού των μακροχρόνια ανέργων στο σύνολο των ανέργων, στη Δυτική Ελλάδα και στη χώρα, το διάστημα Ιανουαρίου – Νοεμβρίου 2010.

Παρατηρούμε ότι το ποσοστό μακροχρόνιας ανεργίας έχει ανοδική τάση τόσο στην περιφέρεια, όσο και στη χώρα. Ωστόσο, το ποσοστό μακροχρόνιας ανεργίας στην περιφέρεια είναι κατά 8 με 9 μονάδες υψηλότερο

από το αντίστοιχο ποσοστό της χώρας σε ολόκληρη την εξεταζόμενη περίοδο, με τη διαφορά να αυξάνεται στις 10,1 μονάδες το μήνα Νοέμβριο.

Γράφημα 3. Αριθμός μακροχρόνια ανέργων και ποσοστό μακροχρόνιας ανεργίας στην Π.Δ.Ε. και στη χώρα ανά μήνα



Το **ποσοστό των μακροχρόνια ανέργων στο σύνολο των ανέργων**, στην Π.Δ.Ε., **αυξήθηκε από 34,1%** των εγγεγραμμένων ανέργων αναζητούντων εργασία τον Ιανουάριο σε **45,9%** το Νοέμβριο. Αντίστοιχα, σε επίπεδο χώρας, ο δείκτης αυξήθηκε από 26,2% στον Ιανουάριο σε 35,9% το Νοέμβριο.

Στο σημείο αυτό θα πρέπει να σημειωθεί ότι το πραγματικό ποσοστό των μακροχρόνια ανέργων είναι υψηλότερο τόσο σε επίπεδο περιφέρειας όσο και σε επίπεδο χώρας. Αυτό διότι ο χαρακτηρισμός ενός εγγεγραμμένου ως μακροχρόνια ανέργου από τον Ο.Α.Ε.Δ. προϋποθέτει ότι αυτός διατηρεί κάρτα ανεργίας, την οποία ανανεώνει κάθε μήνα, για τουλάχιστον 12 μήνες πριν από το μήνα αναφοράς. Ενδεικτικά αναφέρουμε ότι σύμφωνα με στοιχεία της Eurostat το ποσοστό των μακροχρόνια ανέργων στην Ελλάδα, το β' τρίμηνο 2010, ήταν 45,4% του συνόλου των ανέργων. Το αντίστοιχο ποσοστό σε επίπεδο ευρωζώνης ήταν 42,6% και σε επίπεδο ΕΕ-27 39,8%.

1.3. Ποσοστό ανεργίας (Σεπτέμβριος 2010)¹

Στη συνέχεια παρουσιάζεται το ποσοστό ανεργίας που σημειώθηκε το μήνα Σεπτέμβριο στην Π.Δ.Ε. σε σύγκριση με το ποσοστό ανεργίας των υπόλοιπων περιφερειών της χώρας, καθώς και η εξέλιξή του διαχρονικά.

Πίνακας 1 Ποσοστό ανεργίας ανά περιφέρεια και στο σύνολο της χώρας το μήνα Σεπτέμβριο τα έξι τελευταία έτη	2005 2006 2007 2008 2009 2010						Μεταβολή 2010 - 2009
	Σύνολο χώρας	9,7	8,2	8,3	7,4	9,1	
Δυτική Μακεδονία	21,9	19	12,7	9,4	10,2	16,3	6,1
Κεντρική Μακεδονία	11,5	8,8	9,2	8,4	10	14	4,0
Θεσσαλία	10,6	8,4	9,4	10,3	10,2	13,7	3,5
Δυτική Ελλάδα	8,3	6,3	9,6	8,2	9,8	13,1	3,3
Ανατολική Μακεδονία & Θράκη	11,4	9	10,9	7,6	11,9	12,9	1,0
Ήπειρος	12,6	11,5	9,8	10,4	12,3	12,8	0,5
Αττική	8,9	8,4	8,2	7	8,9	12,6	3,7
Βόρειο Αιγαίο	10,8	8,3	7,2	4,2	4	12,2	8,2
Στερεά Ελλάδα	10,3	6,2	7,5	7	9,7	11,5	1,8
Πελοπόννησος	7,8	6,3	8,3	6,7	8,3	11	2,7
Ιόνιοι Νήσοι	5,8	8,8	4,4	3,3	6,3	10,3	4,0
Κρήτη	5,4	3,5	3,5	4,7	5,4	10,1	4,7
Νότιο Αιγαίο	6,5	6,9	5	4,6	3,6	7,5	3,9

Πηγή: ΕΛ.ΣΤΑΤ. (Μηνιαία Δελτία Ανεργίας) – Επεξεργασία DATARC

Σχετικά με την εξέλιξη του ποσοστού ανεργίας παρατηρούμε τα εξής:

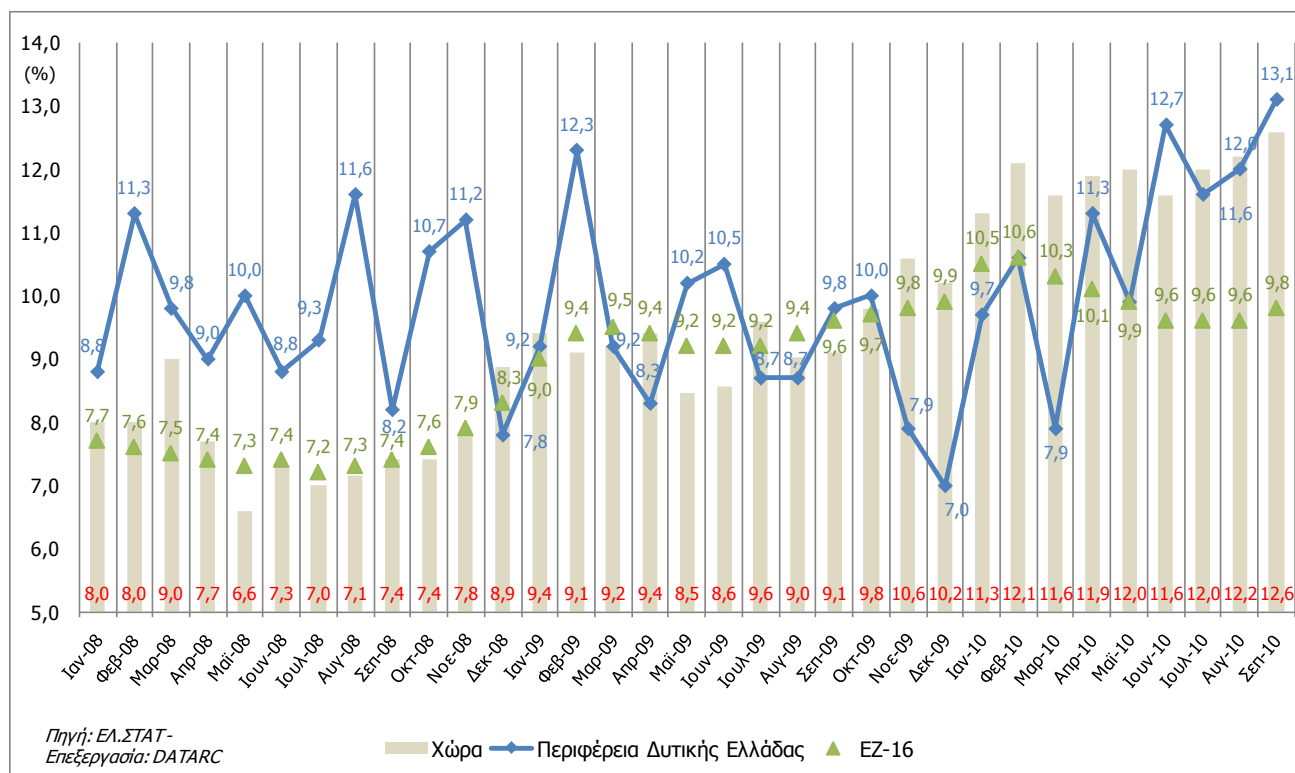
- Σε σύγκριση με το **Σεπτέμβριο του 2009**, το ποσοστό ανεργίας στην περιφέρεια αυξήθηκε κατά 3,3 ποσοστιαίες μονάδες ανερχόμενο από το 9,8% στο **13,1%**.
- Τον φετινό Σεπτέμβριο, το ποσοστό ανεργίας της περιφέρειας (13,1%) βρέθηκε σε **υψηλότερα επίπεδα από το μέσο ποσοστό ανεργίας της χώρας** (12,6%).
- Στην **κατάταξη** μεταξύ των 13 περιφερειών, η **Δυτική Ελλάδα ανέβηκε 2 θέσεις σε σχέση με τον Αύγουστο** και πλέον έχει το **τέταρτο υψηλότερο ποσοστό ανεργίας μεταξύ των περιφερειών της χώρας**.
- Το **ποσοστό ανεργίας αυξήθηκε σε όλες τις περιφέρειες της χώρας** το Σεπτέμβριο 2010 σε σχέση με το Σεπτέμβριο 2009. Οι μεγαλύτερες αυξήσεις σημειώθηκαν στις περιφέρειες Βορείου Αιγαίου, Δυτικής Μακεδονίας και Κρήτης.

¹ Τα τελευταία διαθέσιμα στοιχεία για το ποσοστό ανεργίας δημοσιεύθηκαν από την ΕΛ.ΣΤΑΤ το Νοέμβριο και αναφέρονται στον Αύγουστο.

Στη συνέχεια παρουσιάζεται ανά μήνα η εξέλιξη του εθνικού και του περιφερειακού ποσοστού ανεργίας, τα τρία τελευταία έτη (γράφημα 4). Τα ποσοστά συγκρίνονται με το αντίστοιχο μέσο ποσοστό ανεργίας στις 16 χώρες της Ευρωζώνης (EZ-16).

Το ποσοστό ανεργίας στην Π.Δ.Ε. αυξήθηκε (κατά 1,1 ποσοστιαία μονάδα) το Σεπτέμβριο 2010, **συγκριτικά με τον Αύγουστο**, φτάνοντας στο **13,1%** του εργατικού δυναμικού.

Γράφημα 4. Μηνιαία εξέλιξη του ποσοστού ανεργίας στην περιφέρεια και στη χώρα (2008-2010)



Το Σεπτέμβριο 2010, το ποσοστό ανεργίας στην Π.Δ.Ε. βρέθηκε στο υψηλότερο επίπεδο των τριών τελευταίων ετών. Ποσοστό ανεργίας ίσο ή μεγαλύτερο του 13,1% δεν έχει εμφανισθεί στην Π.Δ.Ε. από το 2005 και μετά². Στο γράφημα, παρατηρούμε ότι το ποσοστό ανεργίας στην Π.Δ.Ε. διακρίνεται για τις έντονες διακυμάνσεις του (διαφορές από μήνα σε μήνα που μπορούν να ξεπεράσουν ακόμα και τις 3 ποσοστιαίες μονάδες) και τις σημαντικές αποκλίσεις από το εθνικό ποσοστό, αλλά και από αυτό της EZ-16 (πότε είναι υψηλότερο και πότε χαμηλότερο).

Από τα παραπάνω στοιχεία, από τη μία μεριά φαίνεται ότι η απασχόληση εύκολα επηρεάζεται (στοιχείο που είναι αρνητικό)³ και από την άλλη ότι το ποσοστό ανεργίας της Π.Δ.Ε., τα τελευταία χρόνια, έχει προσεγγίσει

² Το Μάιο 2005 το ποσοστό ανεργίας ήταν επίσης 13,1%, ενώ το Φεβρουάριο 2005 σημειώθηκε ποσοστό 13,9%

³ Σημείωση: Οι αποκλίσεις στην εκτίμηση της ανεργίας από μήνα σε μήνα είναι μεγαλύτερες σε κάθε περιφέρεια χωριστά, από ό,τι στο σύνολο της χώρας. Αυτό, εκτός από την εποχικότητα της εργασίας (που έχει και τοπική-περιφερειακή

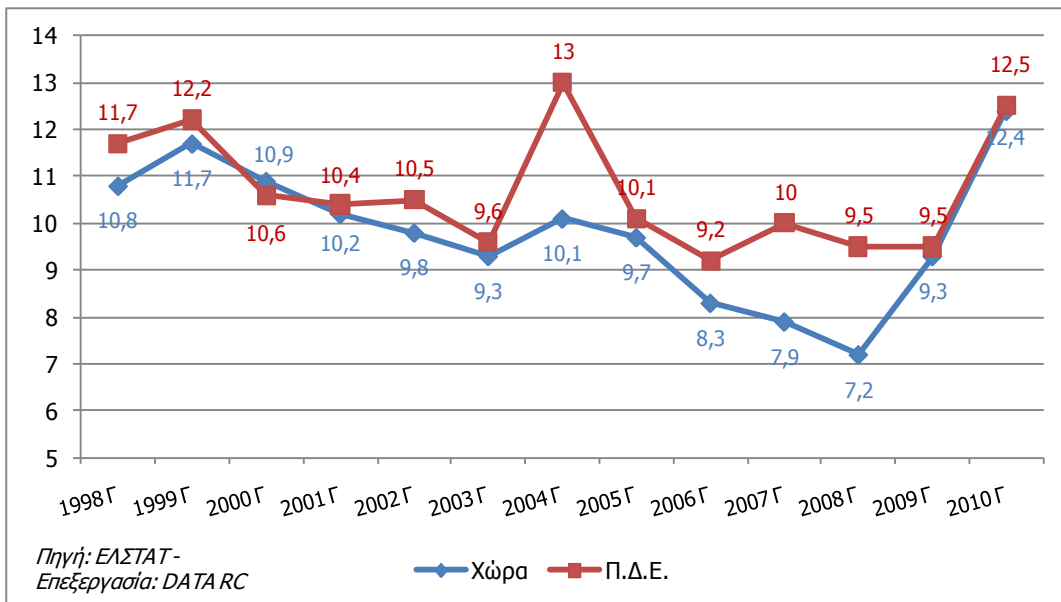
τα αντίστοιχα ποσοστά Ελλάδας και ΕΖ-16, ενώ κατά διαστήματα κυμαίνεται ακόμα και κάτω από αυτά (στοιχείο θετικό).

Από τον Ιούνιο 2010 και μετά, το ποσοστό ανεργίας στην Ευρωζώνη δείχνει να σταθεροποιείται σε επίπεδα κάτω του 10%, σε αντίθεση με τα ποσοστά ανεργίας στην περιφέρεια, αλλά και στη χώρα, τα οποία ακολουθούν ανοδική πορεία, παρουσιάζοντας μεγάλη απόκλιση από το μέσο ευρωπαϊκό δείκτη.

1.4. Ποσοστό ανεργίας (Γ' τρίμηνο 2010)

Μία ευρύτερη εικόνα για την εξέλιξη του ποσοστού ανεργίας στην περιφέρεια και στη χώρα δίνεται στο ακόλουθο γράφημα, όπου παρουσιάζεται η εξέλιξη του δείκτη ανά τρίμηνο από το 1998 έως το 2010⁴.

Γράφημα 5. Διαχρονική εξέλιξη του ποσοστού ανεργίας κατά το Γ' τρίμηνο των ετών 1998-2010 στην περιφέρεια και στη χώρα



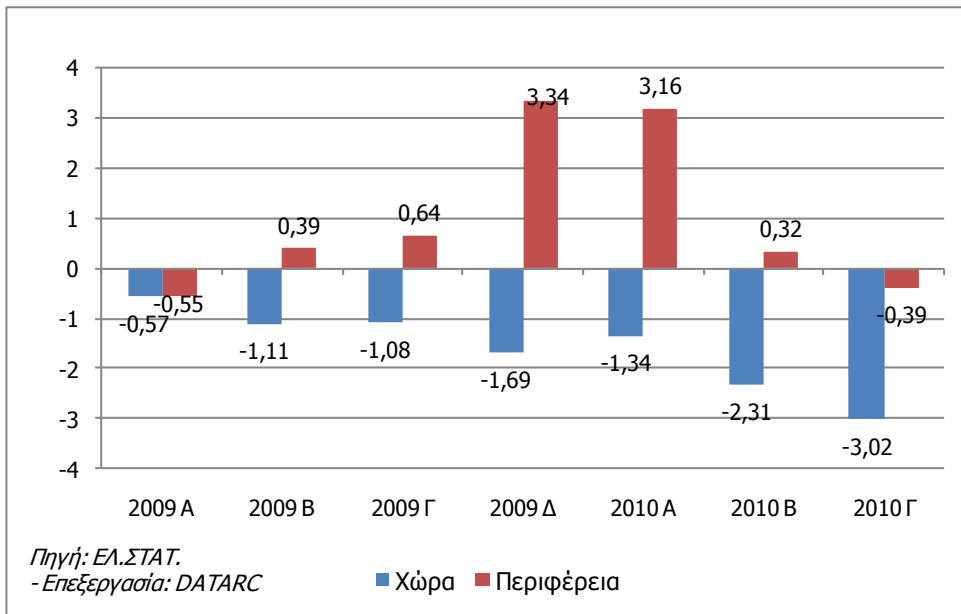
διάσταση), οφείλεται και στο μικρότερο μέγεθος του δείγματος ανά περιφέρεια γεγονός που αυξάνει την απόκλιση στις εκτιμήσεις.

⁴ στοιχεία Γ' τριμήνου κάθε έτους

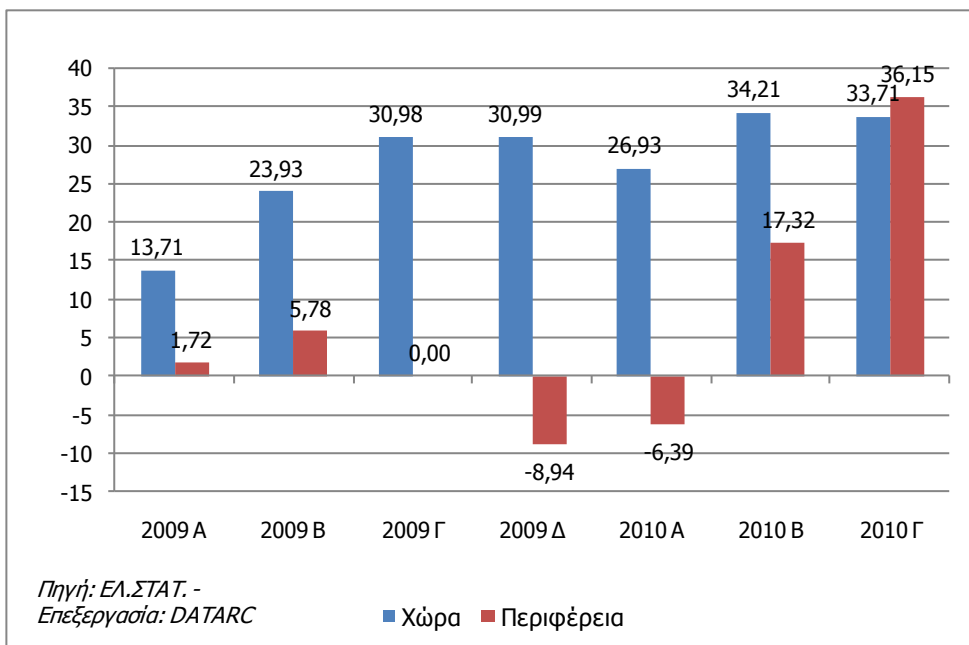
2. Μεταβολές του αριθμού απασχολούμενων και ανέργων (Γ' τρίμηνο 2010)

Στα ακόλουθα γραφήματα παρουσιάζεται η ποσοστιαία μεταβολή του αριθμού απασχολούμενων και ανέργων κάθε τριμήνου σε σχέση με το αντίστοιχο τρίμηνο του προηγούμενου έτους:

Γράφημα 6. Ποσοστιαία (%) μεταβολή των απασχολούμενων σε σχέση με το αντίστοιχο τρίμηνο του προηγούμενου έτους (σύνολο χώρας και Π.Δ.Ε.)



Γράφημα 7. Ποσοστιαία (%) μεταβολή των ανέργων σε σχέση με το αντίστοιχο τρίμηνο του προηγούμενου έτους (σύνολο χώρας και Π.Δ.Ε.)



Κατά το Γ' τρίμηνο 2010, σημειώθηκε **μείωση της απασχόλησης** κατά 3,02% σε επίπεδο χώρας. Σε επίπεδο περιφέρειας, η μείωση ήταν πολύ μικρότερη, της τάξης του 0,39%.

Κατά τη διάρκεια των δύο σχεδόν ετών, δεν έχει σημειωθεί σημαντική μείωση του αριθμού των απασχολούμενων στην περιφέρεια, ενώ σε ορισμένα τρίμηνα εμφανίζονται σημαντικές αυξήσεις (2009 Δ' και 2010 Α'). Αντίθετα, σε επίπεδο χώρας η απασχόληση κάθε τριμήνου είναι σημαντικά μειωμένη σε σχέση με το αντίστοιχο τρίμηνο του προηγούμενου έτους.

Ο αριθμός των **ανέργων** αυξήθηκε στην περιφέρεια κατά 36,15%, ενώ και σε επίπεδο χώρας, το ποσοστό αύξησης ήταν πολύ υψηλό 33,71%.

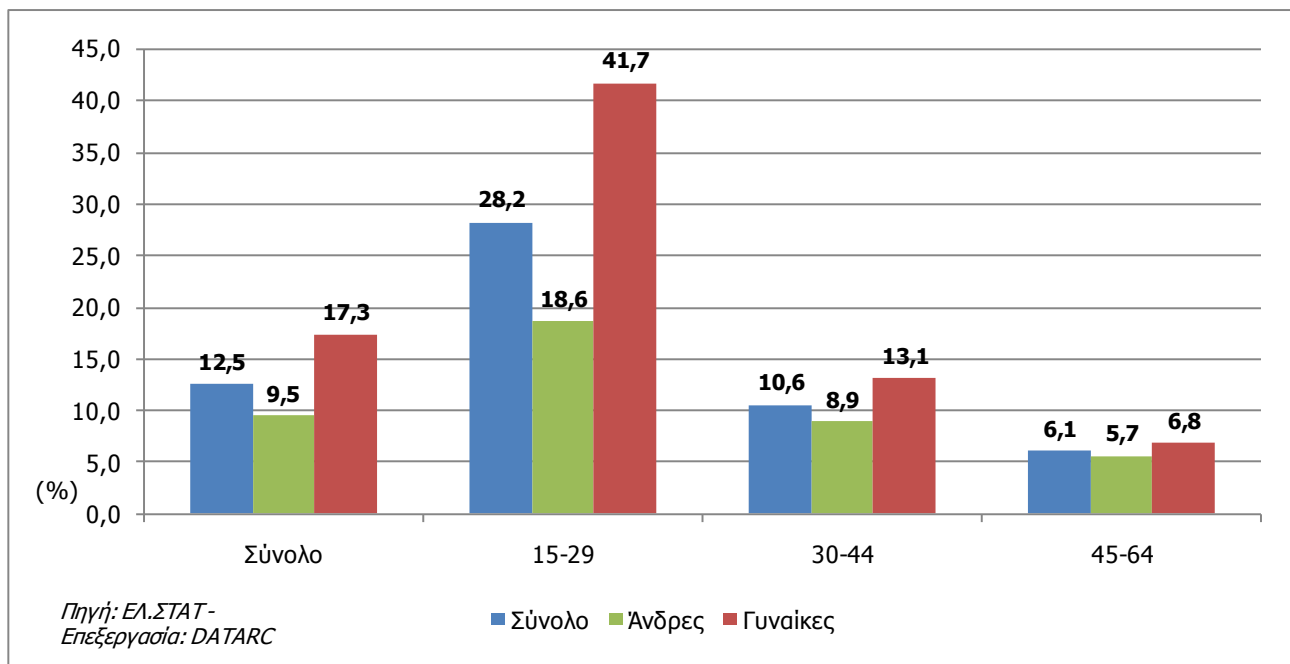
Έτσι, το τρίτο τρίμηνο του 2010, ο αριθμός των ανέργων στη Δυτική Ελλάδα υπολογίστηκε στα **40.293** άτομα και ο αριθμός των απασχολούμενων στα **281.219** άτομα.

Η **παράλληλη αύξηση** ανέργων και απασχολούμενων (γενικότερη εικόνα των τελευταίων δύο ετών) στην Περιφέρεια Δυτικής Ελλάδας οφείλεται στην **αύξηση του εργατικού δυναμικού** της περιφέρειας, λόγω εισόδου στην αγορά εργασίας απόμων που είτε αναζητούν για πρώτη φορά εργασία είτε βρίσκονταν εκουσίως εκτός αγοράς εργασίας το προηγούμενο διάστημα. Έτσι παρατηρούμε και στη Δυτική Ελλάδα το φαινόμενο ένα μέρος του πληθυσμού σε ηλικία προς εργασία που απείχε από την αγορά εργασίας και στηριζόταν στο οικογενειακό εισόδημα, να εισέρχεται (ή επανεισέρχεται) σε αυτήν, λόγω μείωσης (ή φόβου για επερχόμενη μείωση) του οικογενειακού εισοδήματος.

3. Χαρακτηριστικά της ανεργίας στην Περιφέρεια Δυτικής Ελλάδας

Στο επόμενο γράφημα παρουσιάζεται το ποσοστό ανεργίας στην Περιφέρεια Δυτικής Ελλάδας ανά φύλο και ηλικιακή κατηγορία. Παρατηρούμε ότι **με υψηλότερα ποσοστά ανεργίας πλήττονται γενικά τα άτομα ηλικίας 15-29 ετών και οι γυναίκες**. Το ποσοστό ανεργίας των γυναικών κάθε ηλικίας ανέρχεται σε 17,3%, ενώ στις γυναίκες 15-29 ετών αγγίζει το 41,7%. Το γενικό ποσοστό ανεργίας των ηλικιών 15-29 είναι 28,2%. Τέλος, παρατηρούμε ότι τα ποσοστά ανεργίας ανδρών και γυναικών συγκλίνουν προχωρώντας προς μεγαλύτερες ηλικιακές ομάδες.

Γράφημα 8. Ποσοστό ανεργίας στην Π.Δ.Ε. κατά φύλο και ομάδες ηλικιών (Γ' τρίμηνο 2010)



4. Χαρακτηριστικά της απασχόλησης στην Περιφέρεια Δυτικής Ελλάδας

Σύμφωνα πάντα με τα αποτελέσματα της Έρευνας Εργατικού Δυναμικού (ΕΛ.ΣΤΑΤ.), το Γ' τρίμηνο του 2010, οι απασχολούμενοι στην Περιφέρεια Δυτικής Ελλάδας ανέρχονται σε 281.219 άτομα. Από αυτούς, το 21,8% δραστηριοποιείται στον πρωτογενή τομέα, το 17,7% στον δευτερογενή και το 60,5% στον τριτογενή. Η συνολική μεταβολή της απασχόλησης, το Γ' τρίμηνο 2010 σε σχέση με το Γ' τρίμηνο 2009, είναι μείωση κατά 0,4% (ή κατά 1.126 θέσεις εργασίας).

Στον ακόλουθο πίνακα παρουσιάζεται η μεταβολή των απασχολούμενων ανά κλάδο (Γ' τρίμηνο 2010-Γ' τρίμηνο 2009). Η μεγαλύτερη μείωση παρουσιάστηκε στον δευτερογενή τομέα (μεταποίηση - κατασκευές) με 3.339 λιγότερες θέσεις εργασίας (μείωση κατά 6,3%). Στον πρωτογενή τομέα παρουσιάστηκε μείωση κατά 1.115 θέσεις εργασίας (ή κατά 1,8%). Αντίθετα, στον τριτογενή τομέα (εμπόριο και υπηρεσίες) οι απασχολούμενοι αυξήθηκαν κατά 3.328 άτομα (ή κατά 2%).

	Γ' τρίμηνο 2009	Γ' τρίμηνο 2010	Μεταβολή	Ποσοστιαία (%) Μεταβολή
Σύνολο	282.345	281.219	-1.126	-0,4
Πρωτογενής τομέας	62.502	61.387	-1.115	-1,8
Δευτερογενής τομέας	53.067	49.728	-3.339	-6,3
Τριτογενής τομέας	166.776	170.104	3.328	2,0

Πηγή: ΕΛ.ΣΤΑΤ. (Έρευνα Εργατικού Δυναμικού) – Επεξεργασία DATARC

Στη συνέχεια παρουσιάζονται οι μεταβολές στην απασχόληση ανά θέση στο επάγγελμα. Μεγάλη μείωση παρατηρείται στους απασχολούμενους ως βοηθούς στην οικογενειακή επιχείρηση (κατά 3.394 άτομα ή 12,3%), επίσης κατά 875 άτομα (ή 2,9%) μειώθηκαν οι αυτοαπασχολούμενοι με προσωπικό. Παράλληλα, αυξήθηκαν κατά 1.992 άτομα (ή 2,4%) οι αυτοαπασχολούμενοι χωρίς προσωπικό, ενώ και ο αριθμός των μισθωτών υπαλλήλων σημείωσε αύξηση κατά 1.151 άτομα (ή 0,8%).

	Γ' τρίμηνο 2009	Γ' τρίμηνο 2010	Μεταβολή	Ποσοστιαία (%) Μεταβολή
Σύνολο	282.345	281.219	-1.126	-0,4
Αυτοαπασχολούμενοι με προσωπικό	29.934	29.058	-875	-2,9
Αυτοαπασχολούμενοι χωρίς προσωπικό	81.356	83.349	1.992	2,4
Μισθωτοί	143.349	144.499	1.151	0,8
Βοηθοί στην οικογενειακή επιχείρηση	27.706	24.312	-3.394	-12,3

Πηγή: ΕΛ.ΣΤΑΤ. (Έρευνα Εργατικού Δυναμικού) – Επεξεργασία DATARC

Ανά κατηγορία εκπαίδευσης, παρατηρούμε ότι η μείωση της απασχόλησης, κατά το Γ' τρίμηνο του 2010, πλήττει περισσότερο τα άτομα που δεν πήγαν καθόλου σχολείο (μείωση των απασχολούμενων κατά 77,3% ή 2.703 άτομα). Οι απασχολούμενοι που έχουν ολοκληρώσει μόνο μερικές τάξεις του δημοτικού μειώθηκαν κατά 41% (ή 901 άτομα), ενώ οι απασχολούμενοι μέσης εκπαίδευσης μειώθηκαν κατά 3% (ή 2.733 άτομα). Μικρότερη μείωση παρουσιάζει ο αριθμός των απασχολούμενων ανώτερης τεχνολογικής επαγγελματικής εκπαίδευσης (μείωση κατά 1,4% ή 492 άτομα).

Αντίθετα, αύξηση της απασχόλησης παρουσιάσθηκε σε τέσσερις κατηγορίες εκπαιδευτικών επιπέδων. Ειδικότερα, αυξήθηκαν οι απασχολούμενοι κάτοχοι διδακτορικού/ μεταπτυχιακού τίτλου καθώς και οι πτυχιούχοι ανωτάτων σχολών κατά 64,4% (ή 1.134 άτομα) και 7,5% (ή 2.988 άτομα) αντίστοιχα. Παράλληλα, αυξήθηκαν οι απασχολούμενοι απόφοιτοι 3 τάξεων μέσης εκπαίδευσης καθώς και οι απόφοιτοι δημοτικού κατά 3,9% (ή 1.295 άτομα) και 0,4% (ή 285 άτομα) αντίστοιχα.

	Γ' τρίμηνο 2009	Γ' τρίμηνο 2010	Μεταβολή	Ποσοστιαία (%) Μεταβολή
Σύνολο	282.345	281.219	-1.126	-0,4
Διδακτορικό ή Μεταπτυχιακός τίτλος	1.761	2.895	1.134	64,4
Πτυχίο Ανωτάτων Σχολών	40.004	42.993	2.988	7,5
Πτυχίο Ανώτερης Τεχν. Επαγ. Εκπαίδευσης	33.991	33.499	-492	-1,4
Απολυτήριο Μέσης Εκπαίδευσης	91.737	89.004	-2.733	-3,0
Απολυτήριο 3 τάξεων Μέσης Εκπαίδευσης	32.980	34.275	1.295	3,9
Απολυτήριο Δημοτικού	76.180	76.465	285	0,4
Μερικές τάξεις Δημοτικού	2.197	1.295	-901	-41,0
Δεν πήγε καθόλου σχολείο	3.496	793	-2.703	-77,3

Πηγή: ΕΛ.ΣΤΑΤ. (Έρευνα Εργατικού Δυναμικού) – Επεξεργασία DATARC

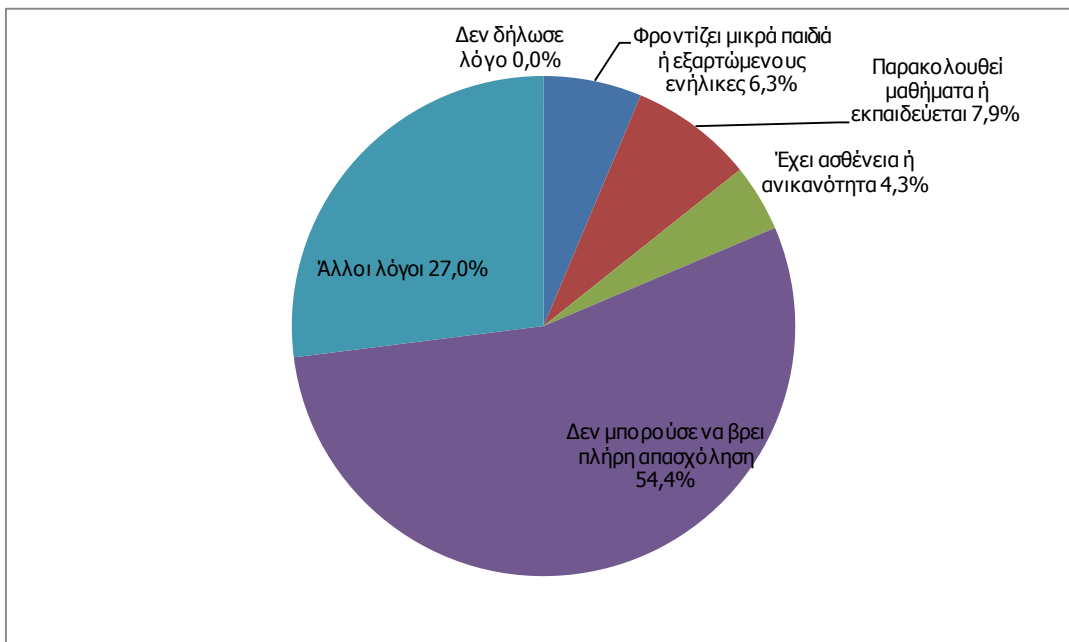
Ανά κατηγορία επαγγέλματος, παρατηρούμε ότι **οι περισσότερες κατηγορίες παρουσιάζουν πτώση της απασχόλησης** με τη μεγαλύτερη μείωση να εμφανίζεται στους υπαλλήλους γραφείου και ασκούντες συναφή επαγγέλματα (μείωση κατά 16,1% ή 3.867 άτομα), στα ανώτατα διοικητικά-διευθυντικά στελέχη (μείωση κατά 7,5% ή 1.927 άτομα), τους ειδικευμένους γεωργούς, κτηνοτρόφους, δασοκόμους και αλιείς (μείωση κατά 4,8% ή 2.840 άτομα) και τους απασχολούμενους στην παροχή υπηρεσιών και το εμπόριο (μείωση κατά 4,5% ή 1.913 άτομα). Παράλληλα, **υπήρξαν δύο κατηγορίες επαγγελμάτων με σημαντική αύξηση της απασχόλησης**. Ειδικότερα πρόκειται για τους ασκούντες επιστημονικά – καλλιτεχνικά – συναφή επαγγέλματα (αύξηση κατά 21,5% ή 7.394 άτομα) καθώς και τους ανειδίκευτους εργάτες, χειρώνακτες και μικροεπαγγελματίες (αύξηση κατά 19% ή 2.708 άτομα).

Πίνακας 5 Απασχολούμενοι κατά ομάδες ατομικών επαγγελμάτων στην Περιφέρεια Δυτικής Ελλάδας				
	Γ' τρίμηνο 2009	Γ' τρίμηνο 2010	Μεταβολή	Ποσοστιαία (%) Μεταβολή
Σύνολο	282.345	281.219	-1.126	-0,4
Μέλη βουλευομένων σωμάτων. Ανωτ. διοικητικά - δ/ντικά στελέχη	25.700	23.773	-1.927	-7,5
Πρόσωπα ασκούντα επιστημονικά – καλλιτεχνικά – συναφή επαγ/τα	34.352	41.746	7.394	21,5
Τεχνολόγοι, τεχνικοί βοηθοί & ασκούντες συναφή επαγγέλματα	20.353	19.858	-494	-2,4
Υπάλληλοι γραφείου και ασκούντες συναφή επαγγέλματα	24.056	20.190	-3.867	-16,1
Απασχ. παροχή υπηρεσιών/πωλητές κατάστημα - υπαίθριες αγορές	42.512	40.599	-1.913	-4,5
Ειδικευμένοι γεωργοί, κτηνοτρόφοι, δασοκόμοι και αλιείς	59.746	56.906	-2.840	-4,8
Ειδικευμένοι τεχνίτες & ασκούντες συναφή τεχνικά επαγ/ματα	39.306	38.757	-550	-1,4
Χειρ. σταθ. βιομηχ. εγκ/σεων - μηχ/των - εξοπλ. & συναρμολογητές	20.029	19.832	-197	-1,0
Ανειδίκευτοι εργάτες, χειρώνακτες και μικροεπαγ/ματίες	14.283	16.991	2.708	19,0
Πρόσωπα μη δυνάμενα να καταταγούν	2.008	2.567	559	27,9

Πηγή: ΕΛ.ΣΤΑΤ. (Έρευνα Εργατικού Δυναμικού) – Επεξεργασία DATARC

Από το σύνολο των απασχολούμενων το 2010 στην Περιφέρεια Δυτικής Ελλάδας, το 95,1% έχει θέση πλήρους απασχόλησης (από 94,1% το Γ' τρίμηνο 2009), ενώ το 4,9% έχει θέση μερικής απασχόλησης. Το 37,8% των μερικώς απασχολούμενων είναι άντρες και το 62,2% γυναίκες. Στο ακόλουθο γράφημα φαίνονται οι λόγοι της μερικής απασχόλησης στην Περιφέρεια Δυτικής Ελλάδας. Το 54,4% των μερικώς απασχολούμενων δεν μπορούν να βρουν πλήρη απασχόληση, αν και το επιθυμούν.

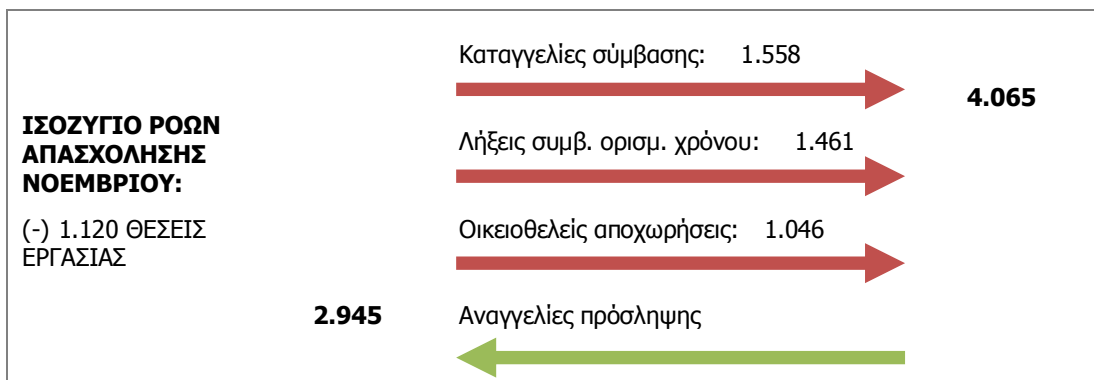
Γράφημα 9. Λόγοι μερικής απασχόλησης στην περιφέρεια Δυτικής Ελλάδας (Γ' τρίμηνο 2010)



5. Ροές απασχόλησης στον ιδιωτικό τομέα

Στη συνέχεια παρουσιάζονται στοιχεία για τις ροές εισόδου⁵ και εξόδου⁶ από την απασχόληση το Νοέμβριο, αλλά και τους προηγούμενους μήνες, του 2010. Τα στοιχεία αφορούν εργαζόμενους στον ιδιωτικό τομέα.

Γράφημα 10. Ισοζύγιο ροών μισθωτής απασχόλησης (ιδιωτικός τομέας) στην Π.Δ.Ε. – Νοέμβριος 2010



Πηγή: ΟΑΕΔ – Επεξεργασία: DATARC

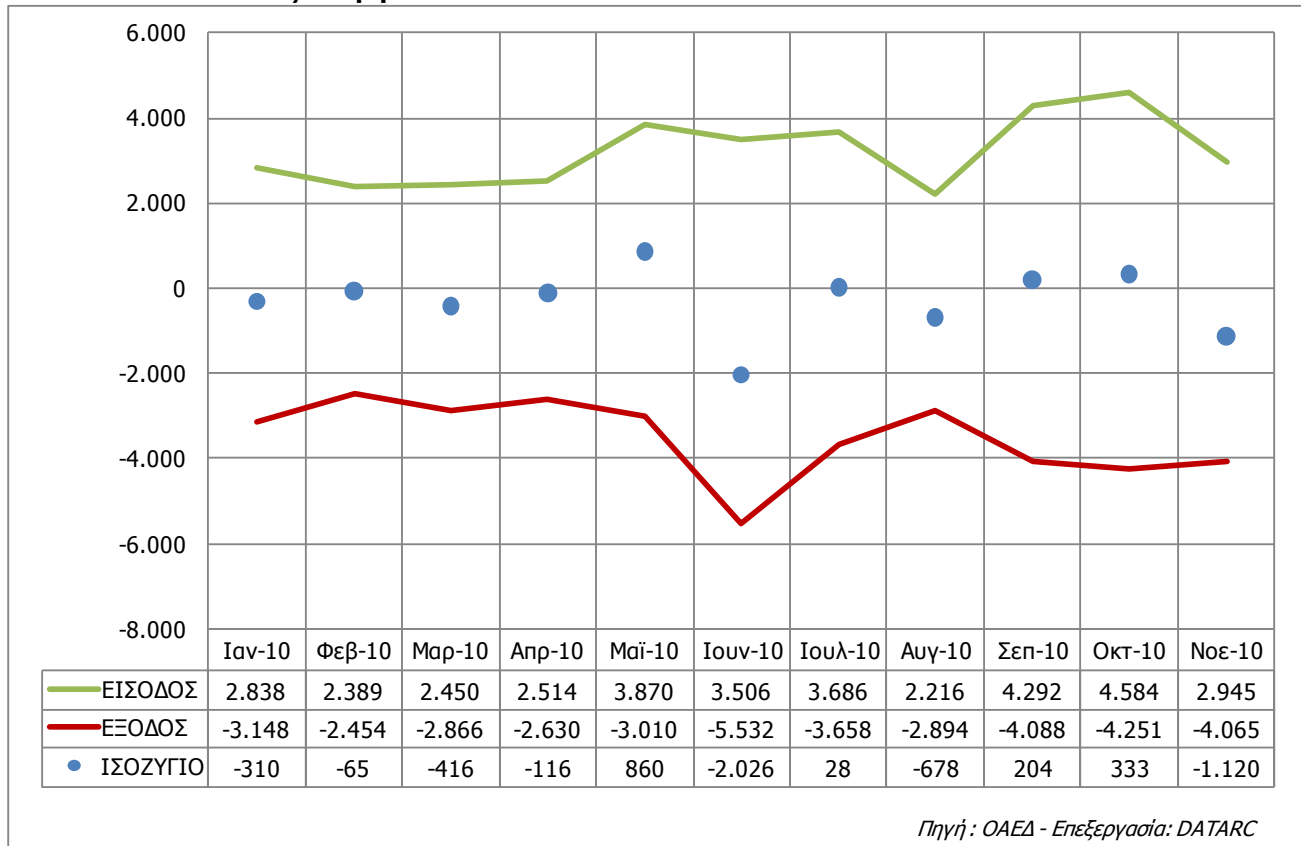
Παρατηρούμε ότι, το Νοέμβριο του 2010 σημειώθηκαν 4.065 απολύσεις, λήξεις συμβάσεων ορισμένου χρόνου ή οικειοθελείς αποχωρήσεις. Την ίδια στιγμή πραγματοποιήθηκαν μόλις 2.945 προσλήψεις. Έτσι, το ισοζύγιο των ροών απασχόλησης είναι αρνητικό, με καθαρή μεταβολή 1.120 λιγότερες θέσεις εργασίας το Νοέμβριο 2010. Σημειώνουμε ότι τον προηγούμενο μήνα, είχε παρατηρηθεί θετική μεταβολή των θέσεων εργασίας κατά 333 θέσεις.

⁵ αναγγελίες πρόσληψης

⁶ καταγγελίες συμβάσεων, λήξεις συμβάσεων ορισμένου χρόνου, οικειοθελείς αποχωρήσεις

Στο ακόλουθο γράφημα παρουσιάζονται οι ροές απασχόλησης ανά μήνα από τον Ιανουάριο του 2010.

Γράφημα 11. Ισοζύγιο ροών μισθωτής απασχόλησης (ιδιωτικός τομέας) στην Περιφέρεια Δυτικής Ελλάδας ανά μήνα

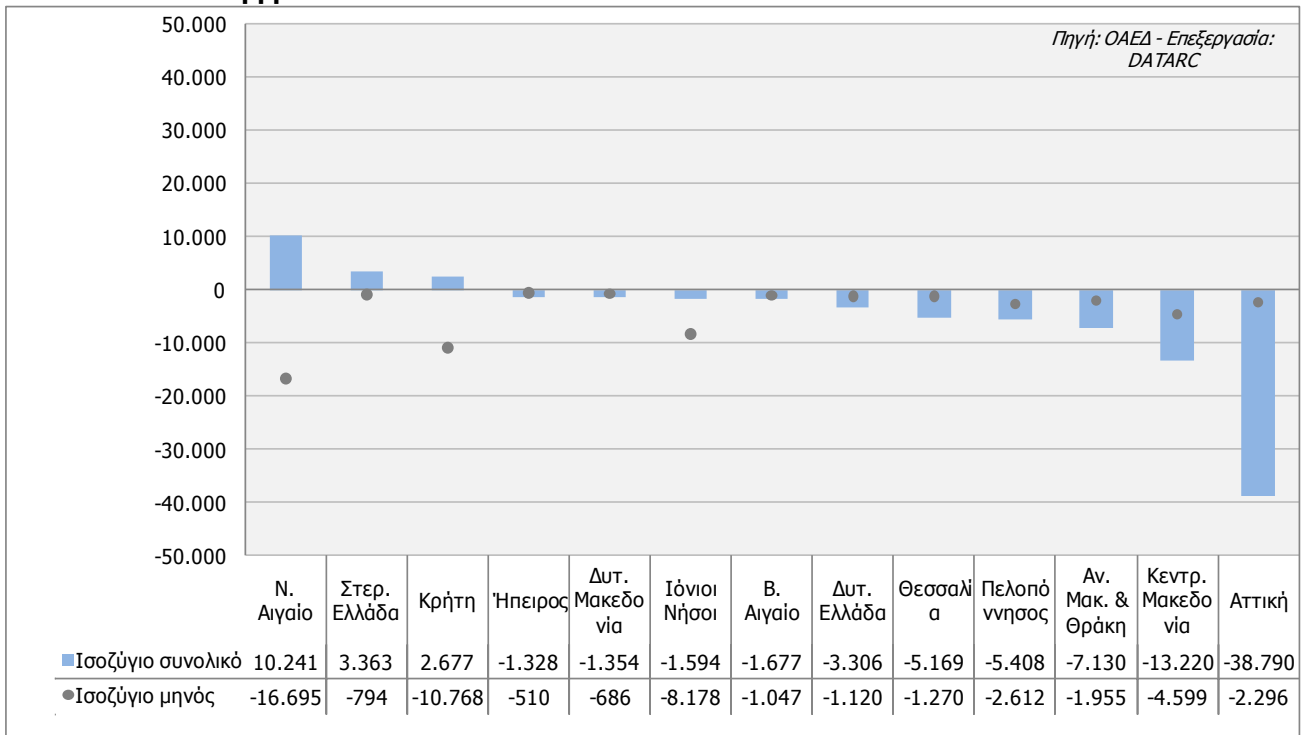


Στο γράφημα παρατηρούμε ότι ο Ιούνιος ήταν ο χειρότερος μήνας για την απασχόληση, με απώλεια 2.026 θέσεων εργασίας σε σχέση με το Μάιο. Τόσο το Σεπτέμβριο (σε σχέση με τον Αύγουστο) όσο και τον Οκτώβριο (σε σχέση με το Σεπτέμβριο) σημειώθηκε θετική μεταβολή κατά 204 και 333 θέσεις αντίστοιχα. Αντίθετα, ο Νοέμβριος έκλεισε με 1.120 λιγότερες θέσεις εργασίας στον ιδιωτικό τομέα.

Αθροίζοντας τις μηνιαίες μεταβολές παρατηρούμε ότι η συνολική μεταβολή της περιόδου Ιανουαρίου – Νοεμβρίου 2010 είναι αρνητική κατά 3.306 θέσεις εργασίας. Αυτή είναι η καθαρή απώλεια θέσεων εργασίας στην Περιφέρεια Δυτικής Ελλάδας από την αρχή του έτους.

Στη συνέχεια παρουσιάζεται η καθαρή μεταβολή των ροών απασχόλησης (ισοζύγιο), στις 13 περιφέρειες της χώρας, το Νοέμβριο του 2010, αλλά και συνολικά για το διάστημα Ιανουαρίου - Νοεμβρίου 2010.

Γράφημα 12. Ισοζύγιο ρών μισθωτής απασχόλησης (ιδιωτικός τομέας) το διάστημα Ιανουαρίου – Νοεμβρίου 2010



Παρατηρούμε ότι, το Νοέμβριο του 2010, σε όλες τις περιφέρειες της χώρας σημειώθηκε **καθαρή μείωση των θέσεων απασχόλησης** στον ιδιωτικό τομέα, **σε σχέση με τον Οκτώβριο**. Οι μεγαλύτερες μειώσεις εμφανίστηκαν στις περιφέρειες Νοτίου Αιγαίου, Κρήτης και Ιονίων Νήσων, εξαιτίας της λήξης της τουριστικής περιόδου.

Στη **διάρκεια των ένδεκα μηνών**, από τον Ιανουάριο έως το Νοέμβριο 2010, σε 3 περιφέρειες σημειώθηκε καθαρή αύξηση των θέσεων απασχόλησης στον ιδιωτικό τομέα, ενώ σε 10 περιφέρειες σημειώθηκε μείωση. Αύξηση σημειώθηκε στις περιφέρειες Ν. Αιγαίου, Στερεάς Ελλάδας και Κρήτης. Η σημαντικότερη μείωση, με μεγάλη διαφορά από τις υπόλοιπες περιφέρειες, σημειώθηκε στην Αττική με 38.790 λιγότερες θέσεις απασχόλησης. Με σημαντική μείωση των θέσεων απασχόλησης, ακολουθούν οι περιφέρειες Κεντρικής Μακεδονίας και Ανατολικής Μακεδονίας & Θράκης. Όπως είδαμε παραπάνω, η συνολική μεταβολή από την αρχή του έτους για την Περιφέρεια Δυτικής Ελλάδας είναι μείωση κατά 3.306 θέσεις εργασίας.

6. Παράρτημα (μεθοδολογία και λεξικό όρων)

Μεθοδολογία:

Τα μηνιαία δελτία της DATARC, βασίζονται στην ανάλυση και τη συγκριτική παρουσίαση πρωτογενών δεδομένων που προέρχονται από δύο βασικές πηγές: την Έρευνα Εργατικού Δυναμικού (Ε.Ε.Δ.) της Ελληνικής Στατιστικής Αρχής και την καταγραφή των ανέργων και των ροών απασχόλησης από τον ΟΑΕΔ. Επιπλέον, τα δελτία κάθε μήνα εμπλουτίζονται με προβλέψεις φορέων για την πορεία της αγοράς εργασίας, με στατιστικά στοιχεία του Σώματος Επιθεώρησης Εργασίας κ.ά.

Όσον αφορά στις δύο βασικές πηγές πρωτογενών δεδομένων, ΕΛΣΤΑΤ (ΕΕΔ) και ΟΑΕΔ:

Η **Έρευνα Εργατικού Δυναμικού** είναι δειγματοληπτική έρευνα πεδίου η οποία διενεργείται από το 1981. Βασικός σκοπός της είναι η κατανομή του πληθυσμού εργάσιμης ηλικίας (15 ετών και άνω) σε τρεις πλήρως διακριτές ομάδες : απασχολούμενους, άνεργους και οικονομικά μη ενεργούς. Επιπλέον, συλλέγει πρόσθετες πληροφορίες που αφορούν δημογραφικά χαρακτηριστικά της κύριας εργασίας, ύπαρξη και χαρακτηριστικά δεύτερης εργασίας, ολοκληρωμένο εκπαιδευτικό επίπεδο, συμμετοχή σε εκπαιδευτικές δραστηριότητες, προηγούμενη εργασιακή εμπειρία και αναζήτηση εργασίας. Από το 1998 η έρευνα διεξάγεται καθ' όλη τη διάρκεια του έτους, ενώ τα πλήρη αποτελέσματα της δημοσιεύονται ανά τρίμηνο. Επίσης, η ΕΛΣΤΑΤ δημοσιεύει εκτιμήσεις για το ποσοστό ανεργίας κάθε μήνα. Για την εξαγωγή των μηνιαίων εκτιμήσεων χρησιμοποιείται το υποσύνολο του δείγματος της τριμηνιαίας έρευνας Εργατικού Δυναμικού το οποίο ερευνάται κατά τον αντίστοιχο μήνα.

Τα στοιχεία που δημοσιεύει ο **ΟΑΕΔ** ανά μήνα προέρχονται από τις κατά τόπους υπηρεσίες του οργανισμού και αφορούν σε εγγεγραμμένους άνεργους, δηλαδή σε όσους έχουν κάρτα ανεργίας σε ισχύ. Ο ΟΑΕΔ καταγράφει στους καταλόγους ανεργίας του όσα άτομα το επιθυμούν εφόσον δεν εργάζονται (είναι αρκετοί εκείνοι που επιδιώκουν να εγγραφούν ως άνεργοι για να συμμετάσχουν στα επιδοτούμενα προγράμματα κατάρτισης – απασχόλησης ή σε διαγωνισμούς του ΑΣΕΠ, καθώς μοριοδοτούνται, εάν κατέχουν κάρτα ανεργίας) και όσους απασχολούνται εποχιακά. Αντιθέτως, δεν καταγράφονται άνεργοι οι οποίοι για διάφορους λόγους δεν έχουν εκδώσει ή ανανεώσει την κάρτα ανεργίας τους (π.χ. όσοι δε δικαιούνται επίδομα ανεργίας και επιπλέον θεωρούν ότι η εγγραφή τους στον ΟΑΕΔ δεν είναι σημαντική στην προσπάθειά τους για αναζήτηση εργασίας). **Αποκλίσεις των εκτιμήσεων της Έρευνας Εργατικού Δυναμικού και της εγγεγραμμένης ανεργίας:**

Υπάρχουν διαφορές μεταξύ αυτών των εκτιμήσεων λόγω διαφορών στη μέτρηση και στους ορισμούς. Η ΕΕΔ για τον ορισμό των ανέργων χρησιμοποιεί τον ορισμό της Eurostat (βλ. λεξικό όρων), ενώ στους εγγεγραμμένους άνεργους περιλαμβάνονται τα άτομα που έρχεται σε επαφή με το γραφείο ευρέσεως εργασίας και δηλώνονται ως άνεργοι. Συνεπώς, άτομα με «ευκαιριακές» δουλειές ή μερικώς απασχολούμενα μπορεί να περιληφθούν στην εγγεγραμμένη ανεργία. Αντίστροφα, τα άτομα που χαρακτηρίζονται ως άνεργοι σύμφωνα με την ΕΕΔ δεν είναι υποχρεωτικά εγγεγραμμένα σε γραφείο ευρέσεως εργασίας. Υπάρχουν σχετικώς μικρές διαφορές (η εγγεγραμμένη ανεργία είναι υψηλότερη) αλλά και οι δύο εκτιμήσεις δείχνουν όμοια τάση σε επίπεδο χώρας.

Λεξικό όρων:

Απασχολούμενοι: τα άτομα ηλικίας 15 ετών και άνω τα οποία την εβδομάδα αναφοράς είτε εργάστηκαν έστω και μία ώρα με σκοπό την αμοιβή ή το κέρδος είτε εργάστηκαν στην οικογενειακή επιχείρηση είτε δεν εργάστηκαν αλλά είχαν μια εργασία ή επιχείρηση από την οποία απουσίαζαν προσωρινά.

Άνεργοι τα άτομα ηλικίας 15 – 74 ετών που δε χαρακτηρίστηκαν ως απασχολούμενοι (σύμφωνα με τον προηγούμενο ορισμό), ήταν άμεσα διαθέσιμα για εργασία και είτε αναζητούσαν ενεργά εργασία τις τελευταίες τέσσερις εβδομάδες είτε έχουν βρει μια εργασία που θα αναλάβουν μέσα στους επόμενους τρεις μήνες.

Εργατικό Δυναμικό: το σύνολο απασχολούμενων και ανέργων.

Ποσοστό Ανεργίας: το πηλίκο των ανέργων δια του εργατικού δυναμικού.

Επιδοτούμενοι άνεργοι: αφορά τον αριθμό δικαιούχων που εισέπραξαν επίδομα ανεργίας εντός του αντίστοιχου μήνα.

Οικονομικά μη ενεργοί: τα άτομα που δε χαρακτηρίζονται απασχολούμενοι ή άνεργοι.

Μακροχρόνια άνεργοι: άτομα σε κατάσταση ανεργίας για περισσότερο από 12 μήνες.

Μη αναζητούντες εργασία: εγγεγραμμένοι στο μητρώο του ΟΑΕΔ οι οποίοι έχουν δηλώσει ότι δεν επιθυμούν να βρουν εργασία μέσω των Υπηρεσιών του ΟΑΕΔ.

Μερική απασχόληση: ο εργαζόμενος εργάζεται την ημέρα λιγότερες ώρες από το ημερήσιο ωράριο πλήρους απασχόλησης.

Εκ περιτροπής απασχόληση: ο εργαζόμενος εργάζεται σε ορισμένες μόνο ημέρες της εβδομάδας, του 15θήμερου ή μήνα με πλήρες ημερήσιο ωράριο.