



Πρεσβεία της Ελλάδος στο Βερολίνο
Γραφείο Ο.Ε.Υ. Βερολίνου
Γραφείο Ο.Ε.Υ. Μονάχου
Γραφείο Ο.Ε.Υ. Ντύσσελτορφ

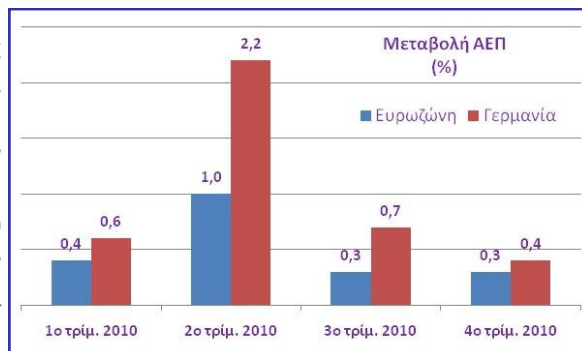
Περιεχόμενα:

EKT—Bundesbank— Deutsche Bank: Διαδοχή	2
Συγχώνευση Χρηματιστηρίων Φρανκφούρτης—NY	3
Δραστηριότητες της Hochtief στην Ελλάδα	4
Αποχώρηση της Daimler από την EADS	5
Ταχεία πτώση του κόστους εξοπλισμού φ/β	6
Στασιμότητα της γερμ. αγοράς αιολικής ενεργείας	6
Ταχύτερη μείωση τιμής του ρεύματος από φ/β	7
Τον Οδηγό 1+4 προωθεί η Γερμανία για την σήμανση τροφίμων	8
Νέοι κανόνες σήμανσης τροφίμων στην E.E.	8
Διεθνείς εκθέσεις με ελληνική συμμετοχή	9
Πρόγραμμα προσεχών διεθνών εκθέσεων	11

Οικονομικές & Επιχειρηματικές Ειδήσεις από την Γερμανία

Ανάπτυξη 3% το 2011 στην Γερμανία

Διατήρηση του υψηλού ρυθμού οικονομικής ανάπτυξης προβλέπει έρευνα της Κεντρικής Ένωσης Γερμανικών Επιμελητηρίων (DIHK) που βασίστηκε σε έρευνα μεταξύ 28.000 γερμανικών επιχειρήσεων, την μεγαλύτερη που διεξάγεται στην χώρα.



Κύρια συμπεράσματα

- συνέχιση της ανάπτυξης της οικονομίας το 2011, με ρυθμό 3%.
- αύξηση της ιδιωτικής κατανάλωσης από 0,5% σε 2,4%
- συνέχιση της αύξησης εξαγωγών αλλά με ηπιότερους ρυθμούς
- αύξηση των επενδύσεων των επιχειρήσεων από 5,5% σε 6,4%
- ανάκαμψη του κατασκευαστικού κλάδου από 2,8% σε 3,5%
- μείωση του αριθμού των ανέργων σε 2,9 εκ., κάτω από το ψυχολογικό όριο των 3 εκ.
- σταθερά αισιόδοξες προσδοκίες των γερμανικών επιχειρήσεων για το μέλλον σε όλους τους τομείς.

Προβλέψεις για επιμέρους τομείς

- οι γερμανικές εξαγωγές θα συνεχίσουν να αυξάνονται δυναμικά αλλά με χαμηλότερο ωστόσο ρυθμό, κυρίως χάρις στις αναδυόμενες οικονομίες και την εξαγωγή βιομηχανικών αγαθών
- οι επενδύσεις θα φθάσουν το ύψος του 2007, έτους ρεκόρ. Οι περισσότερες επενδύσεις θα γίνουν στην βιομηχανία, και το λιανεμπόριο, χάρις στην αύξηση της εσωτερικής κατανάλωσης

- Η απασχόληση θα αυξηθεί κυρίως στην βιομηχανία αλλά και σε κλάδους υψηλής τεχνολογίας, έρευνας και υπηρεσιών. Ο αριθμός ανέργων προβλέπεται να μειωθεί το 2011 σε 2,9 εκ. άτομα, δηλαδή κάτω από το ψυχολογικό όριο των 3 εκ.

Κίνδυνοι

- αύξηση των τιμών των πρώτων υλών και κυρίως του πετρελαίου
- ενδεχόμενη αδυναμία της εσωτερικής παραγωγής να ανταποκριθεί στην αυξανόμενη εσωτερική ζήτηση
- σταδιακή έλλειψη προσωπικού καθώς και εξειδικευμένων στελεχών
- πιθανή αύξηση του κόστους εργασίας
- οι ισοτιμίες των νομισμάτων
- τραπεζική χρηματοδότηση

Εξέλιξη βασικών μεγεθών - Έρευνα DIHK

	2009	2010	2011
ΑΕΠ	-4,70%	3,60%	3,00%
Ιδιωτική Κατανάλωση	0,20%	0,50%	2,4
Κρατικές δαπάνες	2,90%	2,20%	1,5
Ιδιωτικές επενδύσεις	-10,10%	5,50%	6,3
Εξαγωγές	-14,30%	14,20%	10
Εισαγωγές	-9,40%	13,00%	10
Αριθμός ανέργων	3,42 εκ.	3,2 εκ.	2,9

Ευρωπαϊκή Κεντρική Τράπεζα—Bundesbank – Deutsche Bank: εποχή διαδοχής



Ευρωπαϊκή Κεντρική Τράπεζα

Η ανακοίνωση του Axel Weber, επί κεφαλής της γερμανικής Κεντρικής Τράπεζας, (Bundesbank) περί αποχώρησής του στις 30 Απριλίου, ένα χρόνο νωρίτερα από την λήξη της θητείας του, δημιουργεί νέα δεδομένα στο ζήτημα διαδοχής του Jean-Claude Trichet στην ηγεσία της Ευρωπαϊκής Κεντρικής Τράπεζας (ΕΚΤ). Η θητεία του κ. Trichet λήγει στο τέλος Οκτωβρίου 2011.

Ο Axel Weber εθεωρείτο ως ένας από τους βασικούς υποψηφίους, αν και η υποψηφιότητά του δεν είχε ανακοινωθεί ή υποστηριχθεί ποτέ επισήμως από την γερμανική κυβέρνηση. Ο Axel Weber είναι Πρόεδρος της Bundesbank από τον Απρίλιο 2004.

Τόσο ο Υπουργός Οικονομικών κ. Schäuble όσο και ο Υπουργός Οικονομίας & Τεχνολογίας κ. Brüderle τόνισαν ότι ο νέος επί κεφαλής της ΕΚΤ δεν απαιτείται να είναι Γερμανός αλλά να ακολουθήσει πολιτική νομισματικής σταθερότητας και καταπολέμησης του πληθωρισμού.

Λόγοι αποχώρησης Axel Weber

Εθεωρείτο κλασσικός υποστηρικτής της νομισματικής σταθερότητας, σχολής σκέψης που έχει βαθιές ρίζες στην γερμανική οικονομία από τις δεκαετίες ανάδειξης του γερμανικού μάρκου σε μέσο συναλλαγών σε διεθνές επίπεδο και την μεταπολεμική άνθηση της γερμανικής οικονομίας (Wirtschaftswunder).

Οι θέσεις του κ. Weber για την αντιμετώπιση της οικονομικής κρίσης στην ευρωζώνη είναι κυρίως

αυτές που σταδιακά τον έφεραν σε αντίθεση με την ακολουθούμενη πολιτική της γερμανικής κυβέρνησης, παρ' όλο που και οι δύο ξεκίνησαν από τις ίδιες θέσεις. Στην πορεία, η στάση της κυβέρνησης Μέρκελ σε σειρά θεμάτων, από σταθερή άρνηση μεταβλήθηκε, όχι όμως και οι θέσεις του κ. Weber.

Ο κ. Weber παρέμεινε σταθερά αντίθετος στην αγορά από την ΕΚΤ ομολόγων των χωρών που αντιμετώπισαν οικονομικά προβλήματα (Ελλάδα, Ιρλανδία), ενώ η ΕΚΤ με απόφαση που ελήφθη στις 9 Μαΐου 2010 προχώρησε τους επομένους μήνες σε πολύ σημαντικές αγορές τέτοιων ομολόγων. Καθ' όλο αυτό το διάστημα, δεν σταμάτησε να μιλά δημοσίως για τους κινδύνους που εμπεριέχει η πολιτική της ΕΚΤ. Τον Οκτώβριο 2010 ζήτησε δημοσίως την παύση της αγοράς κρατικών ομολόγων από την ΕΚΤ, παραβιάζοντας τον άγραφο κανόνα που θέλουν τα μέλη του δ.σ. της ΕΚΤ να μη σχολιάζουν δημοσίως αρνητικά την πολιτική της Τράπεζας. Επιπρόσθετα, τότε δήλωσε ότι δεν υπάρχει καμμία απόδειξη ότι αυτή η πολιτική παράγει οποιοδήποτε αποτέλεσμα. Ο κ. Trichet υποχρεώθηκε τότε να δηλώσει ότι η ακολουθούμενη πολιτική είχε αποφασισθεί από την ευρεία πλειοψηφία του δ.σ. της ΕΚΤ.

Η αγορά ομολόγων από την ΕΚΤ ερχόταν σε αντίθεση με την επί δεκαετίες τηρούμενη πολιτική της Bundesbank, από την οποία ο κ. Weber δεν μπόρεσε να αποστεί.

Διαφωνούσε με την τροφοδότηση της αγοράς από την ΕΚΤ με φθηνή χρηματοδότηση. Προηγουμένως, είχε λάβει επαμφοτερίζουσες θέσεις σε ό,τι αφορά το ενδεχόμενο αύξησης των κεφαλαίων ύψους €750 δισ. που διαθέτει το Ταμείο σωτηρίας για την διάσωση

οικονομικών της ευρωζώνης που κινδυνεύουν.

Ήταν υπέρμαχος της καθιέρωσης αυτομάτου μηχανισμού κυρώσεων για τα κράτη που παραβιάζουν τους κανόνες, θέση που δεν επικράτησε. Επ' αυτού δήλωσε ότι οι σχετικές αποφάσεις δεν μπορεί να λαμβάνονται σε πολιτικό επίπεδο.

Όσο εγγύτερα έρχονταν τους τελευταίους μήνες οι κυβερνήσεις Γερμανίας και Γαλλίας σε θέματα αντιμετώπισης της κρίσης, τόσο μεγάλωνε η απομόνωση του κ. Weber. Η σταθερά αποκλίνουσα τοποθέτησή του από την ακολουθούμενη πολιτική της ΕΚΤ και της γερμανικής κυβέρνησης ήταν το στοιχείο που σταδιακά τον οδήγησε σε απομόνωση και τον κατέστησε ακατάλληλο για διάδοχο του κ. Trichet.



Bundesbank

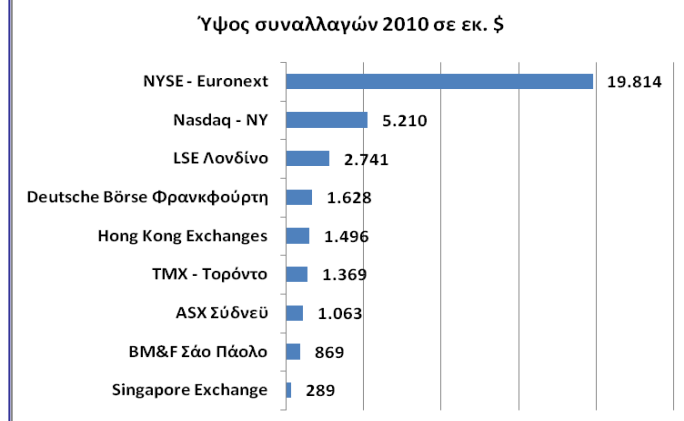
Η γερμανική κυβέρνηση προχώρησε στην τοποθέτηση του κ. Jens Weidmann στην προεδρία της Bundesbank. Ο κ. Weidmann είναι 42 ετών και κυριώτερος οικονομικός σύμβουλος της καγκελαρίου Άνγκελας Μέρκελ. Σπούδασε οικονομικά στο Παρίσι και την Βόννη, εργάστηκε στο ΔΝΤ και αργότερα στην Bundesbank. Θεωρείται ως ο κύριος εμπνευστής της γερμανικής πολιτικής τόσο για την αντιμετώπιση της διεθνούς οικονομικής κρίσης, όσο επίσης και σε ό,τι αφορά ειδικότερα την στάση της γερμανικής κυβέρνησης σε ό,τι αφορά την κρίση στην Ελλάδα.



Συγχώνευση των Χρηματιστηρίων Φρανκφούρτης – Νέας Υόρκης

Το Χρηματιστήριο της Φρανκφούρτης (DB - Deutsche Börse) και το Χρηματιστήριο της Νέας Υόρκης (NYSE - Euronext) ανακοίνωσαν την επίτευξη συμφωνίας που αφορά την συνένωση των δύο χρηματιστηρίων υπό μία νέα εταιρεία, η οποία θα αποτελεί τον μεγαλύτερο χρηματιστηριακό φορέα του κόσμου. Η συνένωση αυτή είναι η μεγαλύτερη μίας σειράς συγχωνεύσεων ή εξαγορών χρηματιστηρίων διαφόρων χωρών. Η απόφαση εγκρίθηκε ήδη από τα διοικητικά συμβούλια των δύο χρηματιστηρίων.

Ο συνδυασμός των χρηματιστηρίων Νέας Υόρκης και Φρανκφούρτης θα επιτρέψουν την πρόσβαση των επενδυτών σε χιλιάδες μετοχές που είναι διαπραγματεύσιμες στα δύο χρηματιστήρια, καθώς και σε παράγωγα προϊόντα και λοιπές υπηρεσίες.



Έδρα νέας εταιρείας: στην Ολλανδία

Κεντρικά γραφεία: Φρανκφούρτη και Νέα Υόρκη

Υψος συναλλαγής: \$10 δισ. με ανταλλαγή μετοχών. Η DB θα εκδώσει 0,47 μετοχές για κάθε μετοχή του NYSE, δηλαδή αξία κατά περίπου 10% ανώτερη της τιμής της μετοχής του NYSE στις 8/2

Πρόεδρος: Reto Francioni, νυν δ/νων σύμβ. της DB

Δ/νων Σύμβουλος: Duncan Niederauer, νυν πρόεδρος του NYSE - Euronext

Σύνθεση διοικ.συμβουλίου: Η DB θα κατέχει 10 θέσεις και το NYSE - Euronext 7 θέσεις

Στελέχωση: τα στελέχη του NYSE - Euronext θα κατέχουν τις πιο νευραλγικές θέσεις

Θέσεις εργασίας: αναμένεται η απώλεια έως 1.000 θέσεων εργασίας, εκ των οποίων έως 100 στην Νέα Υόρκη

Μετοχική σύνθεση: Η DB θα κατέχει το 60% της νέας εταιρείας και το NYSE - Euronext το 40%. Το 55% των μετοχών θα ελέγχεται από αμερικανούς πολίτες ή νομικά πρόσωπα με έδρα στις ΗΠΑ, ενώ μικρό μέρος των μετοχών θα είναι υπό γερμανικό έλεγχο., λόγω της διεθνοποιημένης μετοχικής βάσης της DB.

Ονομασία νέας εταιρείας: δεν έχει αποφασισθεί ακόμη. Εάν δεν επιλεγεί κάποιο ριζικά νέο όνομα, το θέμα είναι τα αρχικά ποίου εκ των δύο χρηματιστηρίων θα προηγούνται.

Εξοικονόμηση πόρων: εκτιμάται σε \$400 εκ. ετησίως. Υπολογίζεται ότι θα προέλθει από τον συνδυασμό των τεχνολογικών συστημάτων των δύο χρηματιστηρίων, καθώς και των υποστηρικτικών λειτουργιών τους (back-office operations)

Οι μεγαλύτερες συγχωνεύσεις και εξαγορές από το 2000					
Ημ/νία	Στόχος	Χώρα	Αγοραστής	Χώρα	Αξία σε δισ.\$
17/10/2006	CBOT Holdings	ΗΠΑ	Chicago Mercantile Exchange	ΗΠΑ	11,07
27/3/2008	Bovespa Holding	Βραζιλία	BM&F	Βραζιλία	10,309
22/5/2006	Euronext	Ολλανδία	NYSE Group	ΗΠΑ	10,203
25/10/2010	ASX Ltd.	Αυστραλία	Singapore Exchange	Σιγκαπούρη	8,305
28/1/2008	NYMEX Holdings	ΗΠΑ	CME Group	ΗΠΑ	7,555
25/5/2007	OMX AB	Σουηδία	Nasdaq Stock Market	ΗΠΑ	4,109
17/8/2007	OMX AB	Σουηδία	DIFC	Η.Α.Ε.	3,397
9/2/2011	TMX Group	Καναδάς	London Stock Exchange Group	Η.Β.	2,976
30/4/2007	International Securities Exchange Holdings	ΗΠΑ	Eurex	Γερμανία	2,821
20/4/2005	New York Stock Exchange	ΗΠΑ	Archipelago Holdings	ΗΠΑ	2,259

Πηγή: Thomson Reuters

Επόμενα βήματα:

- Η συγχώνευση αναμένεται να ολοκληρωθεί έως το τέλος 2011
- Οι δύο εταιρείες θεωρούν ότι δεν αναμένουν σημαντικά εμπόδια από τις ρυθμιστικές αρχές των δύο χωρών, δεν αποκλείεται να παρουσιασθούν πολιτικά προβλήματα, ιδίως από αμερικανικής πλευράς, καθώς η ανταλλαγή μετοχών γίνεται με σχέση 10/6 υπέρ της γερμανικής πλευράς
- Η συμφωνία πρέπει να εγκριθεί ακόμη από την πλειοψηφία των μετόχων του NYSE - Euronext και το 75% των μετόχων της DB

Στο Χρηματιστήριο η θυγατρική της Hochtief που δραστηριοποιείται στην Ελλάδα

Η Hochtief AG ανακοίνωσε την εισαγωγή της θυγατρικής της Hochtief Concessions AG στο Χρηματιστήριο. Στόχος είναι η αποκόμιση κεφαλαίων που θα αυξήσουν την αξία της μητρικής εταιρείας, επομένως και της μετοχής της. Απώτερος στόχος είναι να δυσχερανηθεί η απόκτηση του ελέγχου της μητρικής Hochtief από την ισπανική ACS, η οποία ελέγχει ήδη περίπου το 34% των μετοχών της.

Η Hochtief είχε προσπαθήσει ξανά να εισαγάγει την θυγατρική της στο χρηματιστήριο, η απόπειρα όμως απέτυχε λόγω κακής συγκυρίας και επομένως χαμηλής τιμής.

Η Hochtief Concessions AG, μέσω σειράς θυγατρικών της εταιρειών, είναι ο δίαυλος δραστηριοποίησης της Hochtief στην Ελλάδα.

Το τελευταίο δίμηνο η Hochtief AG εξέταζε διάφορα σενάρια, προκειμένου να αποκομίσει τα μέγιστα οφέλη από την θυγατρική της. Βάσει ενός εξ αυτών, θα προχωρούσε σε πώληση της θυγατρικής σε στρατηγικό επενδυτή.

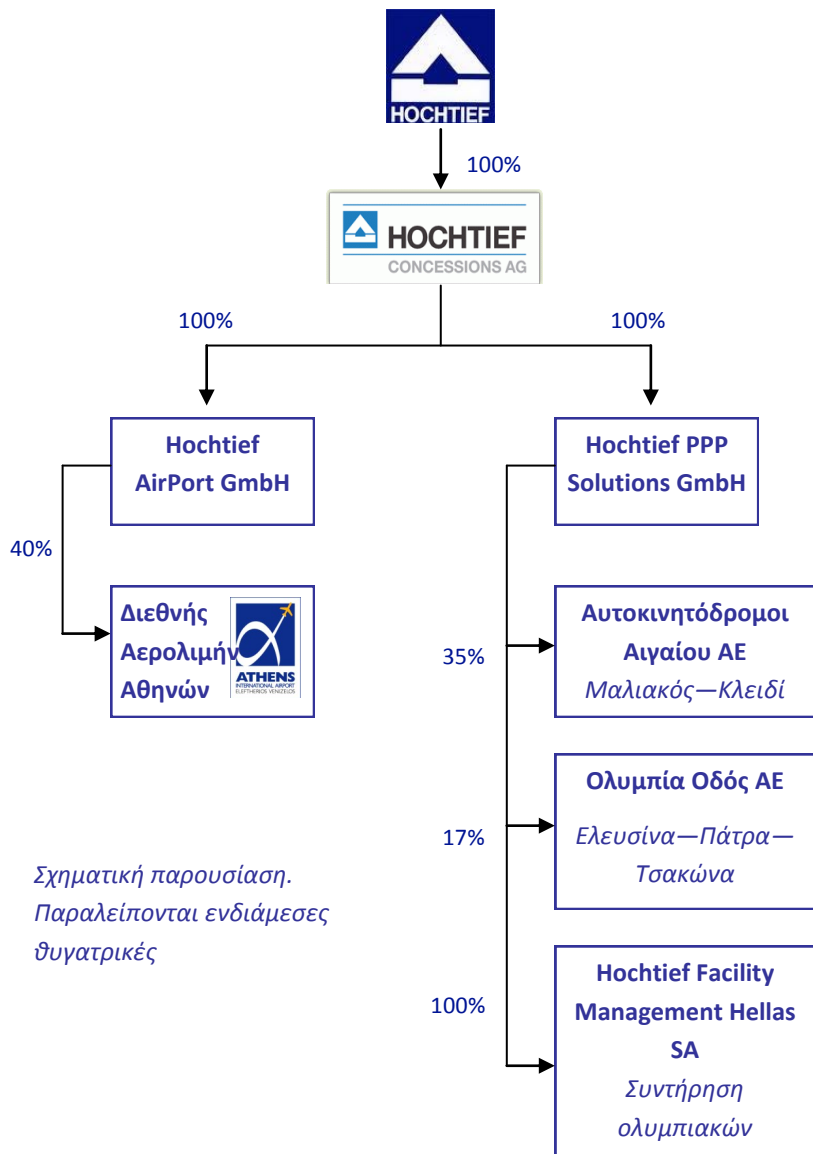
Οι προσπάθειες της διοίκησης της Hochtief AG δεν έχουν αποτρέψει έως τώρα την προσπάθεια εξαγοράς της από την ACS. Μετά την θετική έκβαση της δημόσιας πρότασης εξαγοράς που υπέβαλε η ACS, δεν υπάρχουν πλέον νομικά εμπόδια για την αγορά επί πλέον μετοχών. Ωστόσο, θεωρείται ότι η ACS δεν διαθέτει τα απαραίτητα κεφάλαια λόγω των δικών της υψηλών χρεών προς τις Τράπεζες.

Εάν στην γενική συνέλευση μετόχων της Hochtief τον Μάιο δεν σημειωθεί μεγάλη αντιπροσώπευση, τότε το ποσοστό που διαθέτει μπορεί να αρκέσει, ώστε να διροίσει την πλειοψηφία των μελών του δ.σ. και να αποκτήσει έτσι τον έλεγχο της εταιρείας.

Δραστηριότητες της Hochtief στην Ελλάδα

- Συμμετοχή ύψους 40% στην εταιρεία Διεθνής Αερολιμήν Αθηνών, η οποία διαχειρίζεται το αεροδρόμιο Ελευθέριος Βενιζέλος. Το 55% ανήκει στο ελληνικό δημόσιο.
- Συμμετοχή κατά 35% στην Αυτοκινητόδρομοι Αιγαίου ΑΕ, κοινοπραξία που έχει αναλάβει το έργο κατασκευής του αυτοκινητοδρόμου Μαλιακού—Κλειδίου.
- Συμμετοχή κατά 17 στην Ολυμπία Οδό ΑΕ, κοινοπραξία που έχει αναλάβει το έργο κατασκευής του αυτοκινητοδρόμου Ελευσίνας—Πατρών—Τσακώνας.
- Συμμετοχή στο έργο συντήρησης—λειτουργίας των Ολυμπιακών Ακινήτων.

Πέραν αυτών ενδιαφέρεται για την συμμετοχή της στο έργο κατασκευής του διεθνούς αερολιμένα Καστελλίου Κρήτης, ο οποίος αναμένεται να καταστεί ο 2ος ή 3ος σημαντικότερος ως προς την διεθνή κίνηση αερολιμένας στην Ελλάδα.



*Σχηματική παρουσίαση.
Παραλείπονται ενδιάμεσες θυγατρικές*

Αποχώρηση της Daimler από την EADS



Συζητήσεις και έντονο προβληματισμό προκαλεί στην γερμανική κυβέρνηση η επιθυμία της Daimler να αποχωρήσει από την European Aeronautic Defence and Space Company (EADS), την δεύτερη μεγαλύτερη αεροδιαστημική εταιρεία παγκοσμίως, μετά την Boeing των Ηνωμένων Πολιτειών. Οι συμβατικές υποχρεώσεις της Daimler όσον αφορά την μετοχική σύνθεση της EADS λήγουν τον Ιούνιο 2012. Η γερμανική αυτοκινητοβιομηχανία θα πωλήσει το μερίδιό της, προκειμένου να αφοσιωθεί στον πυρήνα των εργασιών της που αφορά την παραγωγή αυτοκινήτων.

Η γερμανίδα Καγκελάρια Angela Merkel έχει ήδη προβεί σε συνεννοήσεις με τον Υπουργό Οικονομικών κ. Schäuble και τον Υπουργό Οικονομικών κ. Rainer Brüderle για την αναζήτηση λύσης.

DAIMLER

Η EADS ελέγχεται από γερμανικά, γαλλικά και ισπανικά συμφέροντα, δημόσια και ιδιωτικά. Η γερμανική πλευρά κατέχει το 22,46%. Το 15% ανήκει στην Daimler και το υπόλοιπο σε γερμανική κοινοπραξία Τραπεζών, η οποία το απέκτησε από την Daimler το 2007 βάσει συμφωνίας. Η συμφωνία αυτή έληγε το 2010 αλλά καθώς το Βερολίνο δεν κατάφερε να βρει αγοραστή παρατάθηκε έως το τέλος 2012. Η κοινοπραξία αποτελείται από την κρατική αναπτυξιακή Τράπεζα KfW, την Commerzbank, καθώς και άλλες Τράπεζες που βρίσκονται υπό τον έλεγχο των ομοσπονδιακών κρατιδίων. Η Daimler έχει διατηρήσει το 22,5% του

δικαιώματος ψήφων στην εταιρεία.

Η γαλλική κυβέρνηση έχει απ'ευθείας ποσοστό 0,06% της EADS, ενώ η κατά βάση εκδοτική εταιρεία Lagardère S.C.A. μαζί με την κρατική εταιρεία συμμετοχών Sogera το 22,46%.

Το ισπανικό κράτος, μέσω της κρατικής εταιρείας συμμετοχών SEPI, κατέχει ποσοστό 5,47% του μετοχικού κεφαλαίου της EADS.

Ποσοστό 49,55% ανήκει σε θεσμικούς και ιδιώτες επενδυτές ή αφορά μετοχές επαναγορασθείσες από την EADS, ενώ ποσοστό 5,86% ανήκει σε λοιπούς επενδυτές.

Οποιαδήποτε πώληση μεριδίου είτε της Daimler είτε της Lagardere θα έχει επιπτώσεις στην γαλλο-γερμανική μετοχική ισορροπία δημιουργώντας πολιτικά ευαίσθητα ζητήματα.

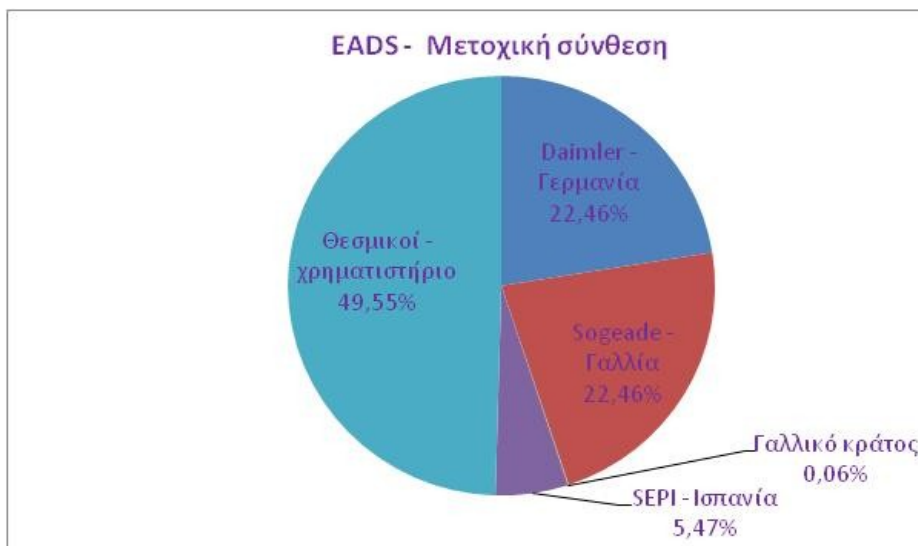
Ελλείψει αγοραστή, η Daimler έχει ζητήσει ευθέως από την γερμανική κυβέρνηση να αγοράσει το ποσοστό της, χωρίς να έχουν γίνει ακόμη ανακοινώσεις. Εναλλακτικά, θα μπορούσε η συμμετοχή της Daimler να μοιραστεί μεταξύ της κυβέρνησης και τραπεζικού σχήματος. Το 15% της EADS αποτιμάται βάσει της χρηματιστηριακής αξίας σε €2,7 δις.

Η γερμανική κυβέρνηση επιθυμεί να διατηρηθεί πάση θυσία η γερμανική μετοχική συμμετοχή στην εταιρεία. Επομένως, καλείται τώρα να αντιμετωπίσει συνολικά το ζήτημα της γερμανικής συμμετοχής,

Η Daimler επωφελήθηκε από τις συνέργειες μεταξύ αεροδιαστημικής και αυτοκινητοβιομηχανίας καθώς είχε άμεση προσβαση στις νέες τεχνολογίες.

Η υποκατάσταση της Daimler από άλλη εταιρεία δεν είναι εύκολη υπόθεση. Οι υποψήφιοι θα πρέπει εκτός από κεφάλαιο να κατέχουν και την ανάλογη τεχνολογική εξειδίκευση. Η Siemens θα μπορούσε να ήταν μία από τις υποψήφιες εταιρείες, αλλά δεν δείχνει ενδιαφέρον. Παράλληλα, οι υπόλοιπες γερμανικές αυτοκινητοβιομηχανίες φαίνεται ότι προτιμούν να παραμείνουν επικεντρωμένες στην παραγωγή αυτοκινήτων λόγω του μεγάλου ανταγωνισμού.

Παρ' όλη την κερδοφορία της, η EADS έχει αντιμετωπίσει τα τελευταία χρόνια σημαντικά προβλήματα τόσο με την θυγατρική της Airbus και την παραγωγή του νέου αεροσκάφους A380 όσο και με την παραγωγή στρατιωτικών αεροσκαφών και άλλων προγραμμάτων.

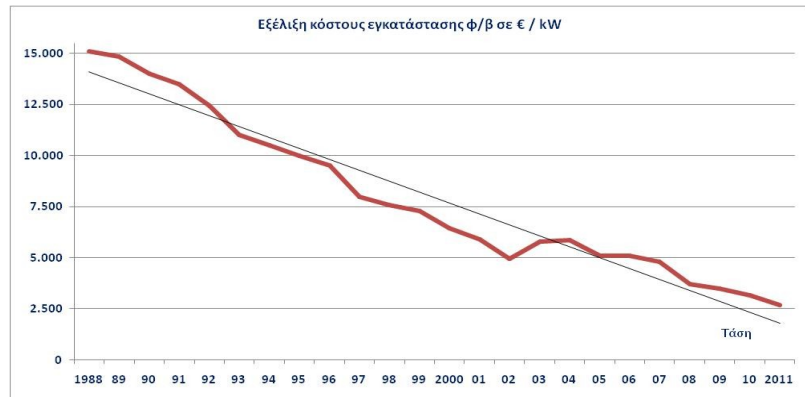


Ταχεία πτώση του κόστους εξοπλισμού φωτοβολταϊκών

Αντιθέτως προς την Ελλάδα, όπου το κόστος του εξοπλισμού παρουσιάζει αξιοσημείωστη σταθερότητα παρά τις διεθνείς εξελίξεις, δεν συμβαίνει το ίδιο στην γερμανική αγορά. Λόγω της μαζικής παραγωγής, της ανόδου της παραγωγικότητας και της τεχνολογικής προόδου, το κόστος αγοράς του εξοπλισμού στην Γερμανία αλλά και διεθνώς βρίσκεται σε μία συνεχή καθοδική πορεία. Παράλληλα, ο ανταγωνισμός ιδίως από κινεζικές εταιρείες δημιουργεί προβλήματα στις γερμανικές εταιρείες παραγωγής, αρκετές από τις οποίες έχουν ήδη δημιουργήσει μονάδες παραγωγής στην Άπω Ανατολή. Ήδη είναι ορατό το

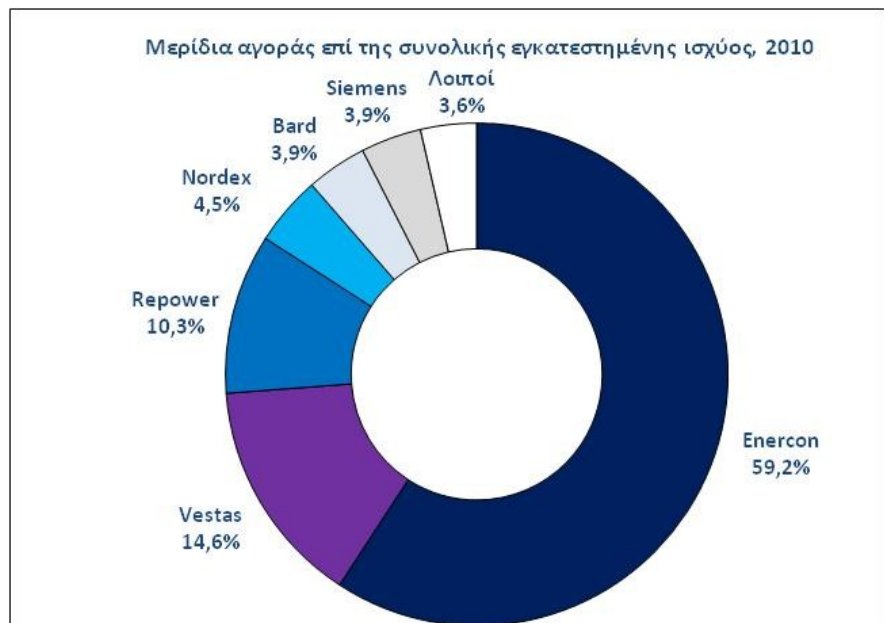
ενδεχόμενο στο μέλλον το σύνολο της παραγωγής να εγκαταλείψει την Γερμανία και να μείνει σε αυτήν η έρευνα και τμήμα της σχεδίασης των προϊόντων.

	Εξέλιξη της τιμής κυψελών φωτοβολταϊκών (€/Wp)				
	Κρυσταλλικά			Λεπτού πάχους	
	Ευρώπη	Κίνα	Ιαπωνία	CdS/CdTE	a-Si/μ-Si
Ιαν. 2009	3,19	2,95	3,16	2,1	2,21
Ιούλ. 2009	2,39	1,92	2,21	1,55	1,73
Ιαν. 2010	2,03	1,55	1,91	1,61	1,38
Ιούλ. 2010	1,86	1,62	1,85	1,61	1,31
Δεκ. 2010	1,75	1,55	1,71	1,38	1,22



Στασιμότητα της γερμανικής αγοράς αιολικής ενέργειας

Χαμηλότερη της αναμενόμενης ήταν η ανάπτυξη της αγοράς αιολικής ενέργειας το 2010 στην Γερμανία. Βάσει των στοιχείων του Γερμανικού Ινστιτούτου Αιολικής Ενέργειας DEWI το 2010 εγκαταστάθηκαν στη Γερμανία νέες μονάδες συνολικής ισχύος 1.551 MW, πτώση κατά περίπου 20% σε σχέση με την προηγούμενη χρονιά (1.917 MW), σημειώνοντας έτσι την χειρότερη επίδοση της τελευταίας δεκαετίας. Η συνολική εγκατεστημένη ισχύς έφθασε τα 27.214 μονάδες και ο αριθμός των μονάδων αιολικής ενέργειας τις 21.607.



Η υποχώρηση αποδίδεται αφ' ενός στις συνέπειες της οικονομικής κρίσης, αφ' ετέρου σε εκκρεμή ζητήματα της γερμανικής ενεργειακής αγοράς, με κυριώτερο την ανάπτυξη του δικτύου μεταφοράς ρεύματος υπερυψηλής και υψηλής τάσης.

Ο περιορισμός της εγκατασταθείσης ισχύος το 2010 αποδίδεται, επίσης, από πλευράς

του κλαδικού συνδέσμου αιολικής ενέργειας, στους περαιτέρω περιορισμούς που επιβλήθηκαν σε ορισμένα ομοσπονδιακά κρατίδια, όσον αφορά στους χώρους όπου επιτρέπεται η εγκατάσταση νέων μονάδων (περιορισμοί ύψους και απόστασης μεταξύ των μονάδων).

Θετικό σημείο το 2010 ήταν η πρόοδος σε ότι αφορά την

αντικατάσταση παλαιών μονάδων, με νεότερες και ισχυρότερες (repowering). Συνολικά μέχρι το 2015 αναμένεται ότι 9.500 μονάδες θα χρειάζονται repowering – απαιτώντας επενδύσεις που υπολογίζονται σε €40 δις.

Το 2010 συνεχίστηκε, επίσης, η ανάπτυξη της offshore αγοράς, που ξεπέρασε το όριο των 100 MW,

Ταχύτερη μείωση της τιμής αγοράς του ρεύματος από φωτοβολταϊκά στην Γερμανία

Σχέδιο ταχύτερης μείωσης της τιμής αγοράς του ρεύματος που παράγεται από φωτοβολταϊκές (φ/β) μονάδες ανακοίνωσε ο ομοσπονδιακός Υπουργός Περιβάλλοντος της Γερμανίας, Norbert Roettgen. Το σχέδιο υιοθετεί στο ακέραιο πρόταση του Ομοσπονδιακού Συνδέσμου Φωτοβολταϊκών Εταιρειών.

Βάσει του ισχύοντος νόμου προβλέπεται μείωση της εγγυημένης τιμής αγοράς του ρεύματος κατά 15% από 1/1/2012, ασχέτως της νέας δυναμικότητας ή της παραγόμενης ποσότητας.

Η πρόταση

του Υπουργείου Περιβάλλοντος

α) η μείωση να αρχίσει 6 μήνες νωρίτερα, από 1/7/2011

β) το ποσοστό της μείωσης να διαμορφωθεί αναλόγως της νέας δυναμικότητας που θα συνδεθεί στο δίκτυο κατά το διάστημα Μαρτίου – Μαΐου 2012. Όσο μεγαλύτερη δυναμικότητα προστεθεί, τόσο μεγαλύτερο το ποσοστό μείωσης.

Διαμόρφωση τιμής

– Το 2009 η τιμή αγοράς του ρεύματος από φ/β ανερχόταν σε 43 ευρώλεπτά/kW.

– Από 1/1/2011 ανέρχεται σε 28,74 ευρώλεπτά/kW.

– Υπολογίζεται ότι στο τέλος του 2011 μπορεί να διαμορφωθεί σε 22 ευρώλεπτά/kW.

Αιτίες ταχύτερης αναπροσαρμογής τιμής φ/β

Η ταχεία αύξηση των μονάδων, οικιακών και μη, παραγωγής ρεύματος από φ/β προκαλεί ταχεία αύξηση της τελικής τιμής του ρεύματος, καθώς το κόστος της εγγυημένης τιμής που εξασφαλίζουν οι παραγωγοί μετακυλιέται ολόκληρη στους καταναλωτές.

Στο τέλος 2010, η επιβάρυνση της τιμής της κιλοβατώρας που οφειλόταν στο παραγόμενο από φ/β ρεύμα ανερχόταν σε 3,5 ευρώλεπτά.

Ένα μέσο νοικοκυριό επιβαρύνεται κατά €140 λόγω της αυξημένης τιμής με την οποία διοχετεύεται στο δίκτυο το ρεύμα από φ/β.

Η επιβάρυνση των καταναλωτών το 2010 υπολογίζεται σε €13 δισ.

Το 2010 η δυναμικότητα των νέων μονάδων παραγωγής από φ/β που συνδέθηκαν στο σύστημα ανήλθε σε 7 έως 8 γιγαβάτ.

Παρ' όλη την μείωση των τιμών με τις οποίες το ρεύμα από φ/β διοχετεύεται στο δίκτυο, οι διαχειριστές των νέων φ/β μονάδων απολαμβάνουν μεγαλύτερα περιθώρια κέρδους. Αυτό οφείλεται στην ταχεία μείωση του κόστους παραγωγής πώλησης των μονάδων φ/β.

Κριτική

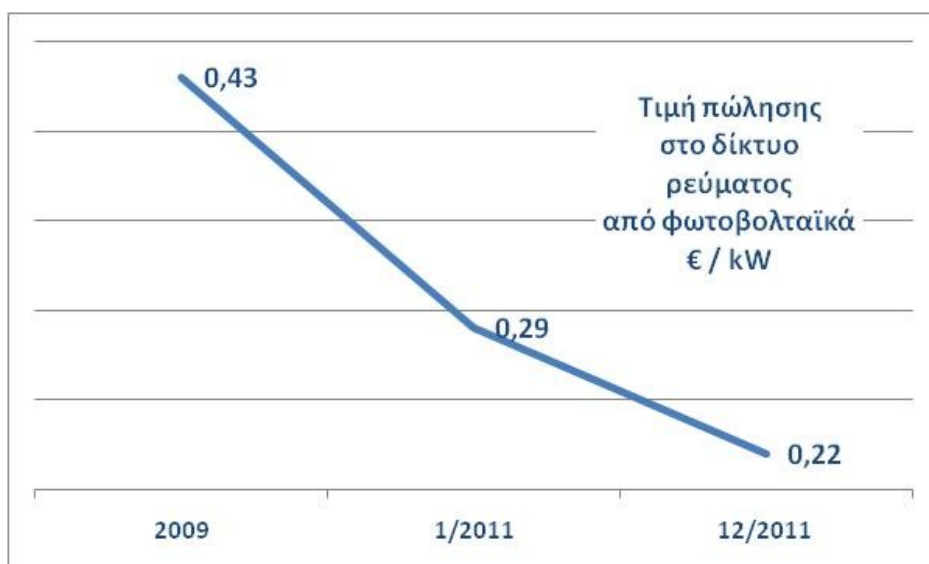
Υιοθετήθηκε στο ακέραιο η πρόταση του κλαδικού συνδέσμου φ/β. Ο Σύνδεσμος προσπαθώντας να προλάβει δυσμενέστερες εξελίξεις, προχώρησε από μόνος του στην διατύπωση πρότασης περί μείωσης της τιμής προς την πολιτική ηγεσία.

Οι ειδικοί εκτιμούν ότι λόγω της ταχείας μείωσης του κόστους παραγωγής και πώλησης μονάδων φ/β τα ποσοστά μείωσης της τιμής διοχέτευσης του παραγομένου ρεύματος στο δίκτυο έπρεπε να είναι ακόμη μεγαλύτερη της προταθείσης. Κάποιοι θεωρούν ότι αυτή έπρεπε να είναι 15 λεπτά/kW ενώ άλλοι θεωρούν ότι πρέπει να καταργηθεί εντελώς η επιδότηση της τιμής.

Η μέση τιμή με την οποία αμείβονται οι παραγωγοί ρεύματος από συμβατικές πηγές, όπως λιθάνθρακας, πετρέλαιο, φυσικό αέριο στην αγορά χονδρικής της Λειψίας, δεν ξεπερνά τα 5 λεπτά/kW.

Το πρόσθετο κόστος που καταβάλλουν οι επιχειρήσεις για το ρεύμα που καταναλώνουν επιβαρύνεται ολόένα και περισσότερο, με αποτέλεσμα την διάβρωση της ανταγωνιστικότητάς τους λόγω της ανόδου του κόστους παραγωγής.

Η περίοδος Μαρτίου – Μαΐου που προτείνεται να ληφθεί υπ' όψιν για τον προσδιορισμό του ποσοστού μείωσης της τιμής φ/β ρεύματος δεν θεωρείται επαρκής, καθώς μεγάλο μέρος της δυναμικότητας θα εγκατασταθεί τους επομένους μήνες του 2011.



Τον Οδηγό «1 + 4» προωθεί η Γερμανία για την σήμανση των τροφίμων

Το Γερμανικό Υπουργείο Διατροφής και Γεωργίας έχει αναπτύξει τον Οδηγό "1 συν 4" για τον καθορισμό ενιαίων μεγεθών συσκευασίας τροφίμων και την παροχή πληροφοριών επί της συσκευασίας με ενιαίο τρόπο για το περιεχόμενό τους.

Στόχος είναι η υγιεινή και ισορροπημένη διατροφή. Με το πρότυπο επιδιώκεται η συμπλήρωση των κανόνων που είναι υποχρεωτικοί σε επίπεδο ΕΕ. Η υιοθέτησή του από τις εταιρείες είναι εθελοντική

Σήμανση περιεχομένου

Βάσει αυτού του προτύπου, πρέπει να αναγράφεται η ενέργεια (σε χιλιοθερμίδες), η ζάχαρη, τα λίπη, τα κεκορεσμένα λίπη και το αλάτι (σε γραμμάρια) που περιέχονται στο προϊόν α) ως απόλυτο μέγεθος στην συγκεκριμένη συσκευασία, β) ως ποσοστό επί της ημερήσιας

ποσότητας που συνιστάται να λαμβάνει ο καταναλωτής.

Ελάχιστα κριτήρια για το μέγεθος των μερίδων

Η ανυπαρξία ενιαίων κριτηρίων καθορισμού μερίδων οδηγεί στην σύγκριση του καταναλωτή και αρκετές φορές στην παραπλάνησή του. Η ύπαρξη στην αγορά πολλών διαφορετικών προϊόντων όπου η μερίδα καθορίζεται διαφορετικά δεν βοηθά τον καταναλωτή.

Επί πλέον, αρκετοί παραγωγοί σκοπίμως επιλέγουν να ορίσουν την μερίδα ως πολύ μικρή ποσότητα, ώστε το περιεχόμενο σε ενέργεια και λοιπά επιβλαβή συστατικά να δείχνει μικρότερο,

άρα το προϊόν να φαίνεται υγιεινότερο.

Εικονογράφηση του ενεργειακού περιεχομένου

Μέσω της χρήσης εικονιδίων επιδιώκεται να μπορούν οι καταναλωτές να αντιληφθούν τις ιδιότητες γρήγορα και σωστά.

Χρήση χρωμάτων

Το γερμανικό υπουργείο εξετάζει το ενδεχόμενο χρήσης χρωμάτων για να γίνεται ευκολότερα αντιληπτό το ποσοστό στο οποίο τα διάφορα συστατικά περιέχονται στο προϊόν. Το σύστημα αυτό ισχύει ήδη στην Βρετανία και βασίζεται στην χρήση του πράσινου, κίτρινου και κόκκινου



Νέοι κανόνες σήμανσης τροφίμων στην Ε.Ε.

Το 2014 ξεκινά σε ευρωπαϊκό επίπεδο η ισχύς των νέων κανόνων σήμανσης των προϊόντων τροφίμων. Τα κυριώτερα σημεία είναι τα εξής:

Περιεκτικότητα θρεπτικών συστατικών

Σε κάθε συσκευασία πρέπει ο παραγωγός να περιλαμβάνει πίνακα όπου θα αναφέρεται η περιεκτικότητα ανά 100 γραμμάρια ή χιλιοστόλιτρα προϊόντος σε ζάχαρη, λίπη, αλάτι, πρωτεΐνες, υδατάνθρακες, καθώς και ο αριθμός των θερμίδων.

Σε εθνικό επίπεδο μπορεί να επιτρέπονται πρόσθετα σύμβολα, όπως συμβαίνει π.χ. στην Βρετανία με την χρήση χρωμάτων ως ένδειξη του περιεχομένου σε ζάχαρη και λίπη.

Απομιμήσεις

Τα προϊόντα - απομιμήσεις π.χ. τυριού ή αλαντικών πρέπει να το αναφέρουν στην σήμανσή τους.

Αλλεργιογόνα συστατικά

Πρέπει να αναγράφεται η ύπαρξη αλλεργιογόνων συστατικών, ακόμη και αν πρόκειται για μη συσκευασμένα προϊόντα, όπως αυγά, ψάρια, ξηροί καρποί ή προϊόντα με γλουτένη π.χ. προϊόντα άρτου

Καφεΐνη

Τα προϊόντα τροφίμων και ποτών, όπως τα ενεργειακά ποτά, που περιέχουν καφεΐνη, πρέπει να συνοδεύονται από προειδοποίηση επί της συσκευασίας για τις εγγύους και τα παιδιά.

Μικροσωματίδια

Τρόφιμα που περιέχουν μικρο-

σωματίδια πρέπει φέρουν σχετική σήμανση

Μέγεθος γραμμάτων

Προβλέπεται ελάχιστο μέγεθος γραμμάτων της ετικέτας. Οι χαρακτήρες δεν πρέπει να είναι μικρότεροι από 1,2 χιλιοστά.

Προέλευση

Δεν είναι ακόμη οριστική συμφωνία. Βάσει των έως τώρα αποφασισθέντων, στα προϊόντα κρέατος πρέπει να αναφέρεται η χώρα προέλευσης. Ωστόσο αρκεί να αναγράφεται ο τόπος συσκευασίας και όχι ο τόπος εκτροφής του ζώου.

Η μη έως τώρα υποχρέωση αναγραφής της χώρας προέλευσης συγκεντρώνει τα πυρά της κριτικής, καθώς ο καταναλωτής δεν είναι σε θέση να γνωρίζει που πραγματικά παρήχθη το προϊόν, ελάχιστο δε τον ενδιαφέρει το πού συσκευάστηκε.

Διεθνείς εκθέσεις με ελληνική συμμετοχή στην Γερμανία



IMM Cologne 2011

Κολωνία, 18-23 Ιαν.2011
Είδη οικιακής διακόσμησης
και επίπλωσης

Συμμετείχαν:

- Καλοταράνης Α.Ε.
- Μενεξής Α.Ε.



BOOT 2011

Ντύσσελτορφ, 22-30 Ιαν.2011

Σκάφη αναψυχής

Συμμετείχαν:

- Argolis Yacht
- Crazyshark Watersports
- Eval – E.G. Vallianatos S.p.A
- Flisvos Sportclub
- Greek Marinas Association
- Νήσος Κάρπαθος
- Ionian Charter Elena Vrionis
- Kiriacoulis Mediterranean
- Meganisi Sailing
- Meltemi Kiteboarding
- Odysseus Yachting Holidays
- Olympic Spirit
- Περιφέρεια Θεσσαλίας
- Roditis Yachting Ltd
- Sail the Blue Yachting
- Tzennet Yachting



BAU

Μόναχο, 17-22 Ιαν. 2011

Αρχιτεκτονική, δομικά υλικά

Συμμετείχαν:

- - Alchimica S.A.
- - Alumil S.A.
- - Cospico S.A.
- - Hellas Stones S.A.
- - Ieronimakis Inox S.A.
- - ALCO, μέσω της Gutmann Werke



Διεθνείς εκθέσεις με ελληνική συμμετοχή στην Γερμανία

ISPO

Μόναχο, 6-9 Φεβρ. 2011

Είδη χειμερινού αθλητισμού

Συμμετείχε:

AEON SKIS



OPTI

Μόναχο 28-30 Ιαν. 2011

Οπτικά είδη

Συμμετείχαν:

- Nea Optiki S.A.
- Idea Plus Ltd.
- Socolis Bros SNC



ISM Cologne

Κολωνία, 30 Ιαν.—2 Φεβρ. 2011

Γλυκίσματα, είδη αρτοποιίας, μέλι

Συμμετείχαν:



- ASTIR S.A.
- erro S.A.
- Bingo S.A.
- Bolero S.A.
- Candia Nuts
- Chipita International S.A.
- Chocotime S.A.
- Creta Mel S.A.
- D.F.M. Ltd
- Dragees Hatziyiannakis Ltd.
- Fedon S.A.
- Interia S.A.
- Ion S.A.
- Ionion Hellas Ltd
- Kokkos Pogatos S.A.
- Olympic Hermes S.A.
- Oscar S.A.
- Pallas S.A.
- Pami S.A.
- Promo Solution Ltd
- Relkon Hellas S.A.
- U& S Unismack S.A.
- Viap Mentel S.A.



CPD Signatures

Ντύσσελντορφ, 6-8 Φεβρ. 2011

Μόδα, ενδύματα

Συμμετείχαν:

Agora Leather

Φίλιππος Φιλιππίδης

Γιάννης Καρυτσιώτης

DIM Λιούτας

Funky Buddha – Marabou

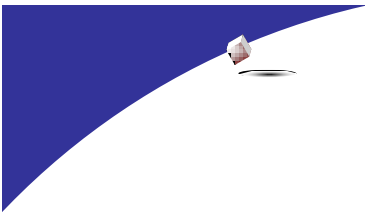
Manetti SA

MAT Fashion



ΔΙΕΘΝΕΙΣ ΕΚΘΕΣΕΙΣ ΓΕΡΜΑΝΙΑΣ 2011

Έκθεση	Κλάδος	Ημ/νία	Δικτυακός τόπος	Πόλη
1 f.re.e – Die neue C-B-R	Τουρισμός	23-27 Φεβρ.	www.free-muenchen.de	Μόναχο
2 Inhorgenta	Κοσμήματα, ρολόγια, πολύτιμοι λίθοι & εξοπλισμός	25-28 Φεβρ.	www.inhorgenta.com	Μόναχο
3 Euroshop	Marketing, διαμόρφωση, εξοπλισμός καταστημάτων	26 Φεβρ. - 2 Μαρ.	www.euroshop.de	Ντύσσελτορφ
4 CPD	Ενδύματα - Γυναικεία ένδυση	Φεβ. 2011	www.cpd.de	Ντύσσελτορφ
5 CEBIT	Τεχνολογία	1-5 Μαρτ.	www.cebit.de	Αννόβερο
6 ITB	Τουρισμός	9-13 Μαρτ.	www.messe-berlin.de	Βερολίνο
7 Internationale Handwerksmesse	Βιοτεχνικά προϊόντα	16-22 Μαρτ.	www.ihm.de	Μόναχο
8 Analytica	Εξοπλισμός εργαστηρίων φαρμακολογίας, βιοτεχνολογίας	17-20 Μαρτ.	www.analytica.de	Μόναχο
9 Leipziger Buchmesse	Βιβλίο - Εκδόσεις	17-20 Μαρτ.	www.leipziger-buchmesse.de	Λειψία
10 Beauty International	Καλλυντικά	18-20 Μαρτ.	www.beauty.de	Ντύσσελτορφ
11 Internorga	Ξενοδοχεία, εστίαση	18-23 Μαρτ.	http://www.hamburg-messe.de/internorga/in_de/st	Αμβούργο
12 MEDTEC	Ιατρικά μηχανήματα	22-24 Μαρτ.	www.canontradeshows.com/expo/medtec10/#	Στουτγάρδη
13 IDS - International Dental Show	Ιατρική - Οδοντιατρική	22-26 Μαρτ.	www.ids-cologne.de	Κολωνία
14 Prowein	Ποτά - Οίνος, οινοπνευματώδη	27-29 Μαρτ.	www.prowein.de	Ντύσσελτορφ
15 Hannover Messe	Μηχανολογικός εξοπλισμός	4-8 Απρ.	www.hannovermesse.de	Αννόβερο
16 Prolight + Sound	Φωτισμός - Ήχος	6-9 Απρ.	http://pls.messefrankfurt.com	Φρανκφούρτη
17 FIBO- Fitness, Wellness, Health	Αθλητισμός και ελεύθερος χρόνος	14-17 Απρ.	www.fibo.de	Έσσεν
18 Slow Food	Επιλεγμένα προϊόντα διατροφής	14-17 Απρ.	www.messe-stuttgart.de/slowfood	Στουτγάρδη
19 Transport Logistic	Διεθνείς μεταφορές	10-13 Μαΐου	www.transportlogistic.de	Μόναχο
20 Metpack - Metal packaging	Βιομηχανία -Υλικά και μηχανήματα συσκευασίας	10-14 Μαΐου	www.metpack.de	Έσσεν
21 Interpack	Βιομηχανία -Υλικά και μηχανήματα συσκευασίας	12-18 Μαΐου	www.interpack.com	Ντύσσελτορφ
22 Laser World of Photonics	Οπτική τεχνολογία, βιομηχανικός φωτισμός, lasers	23-26 Μαΐου	www.world-of-photonics.net	Μόναχο
23 Interzum	Βιομηχανία - εξοπλισμός και πρώτες ύλες για την βιομηχανία επισλώσεων	25-28 Μαΐου	www.interzum.de	Κολωνία
24 Intersolar	Ηλιακή Ενέργεια, Φωτοβολταϊκά	Ανοιξη	www.intersolar.de	Μόναχο
25 Enteco	Περιβαλλοντική τεχνολογία	6-9 Ιουν.	www.entsorga-enteco.de	Κολωνία
26 Cosmetica	Καλλυντικά	17-19 Ιουν.	www.cosmetica.de	Στουτγάρδη
27 Thermprocess	Βιομηχανία - Thermo process technology and heat engineering	28 Ιουν. - 2 Ιουλ.	www.thermprocess.de	Ντύσσελτορφ
28 GIFA	Βιομηχανία- Τεχνολογία χύτευσης	28 Ιουν. - 2 Ιουλ.	www.gifa.de	Ντύσσελτορφ
29 Metec	Βιομηχανία- Μεταλλουργία	28 Ιουν. - 2 Ιουλ.	www.metec.de	Ντύσσελτορφ



Επισκεφθείτε μας
στο διαδίκτυο
www.agora.mfa.gr

Γραφείο Ο.Ε.Υ. Βερολίνου

Kurfürstenstr. 130
10785 Berlin
Τ. +49-30-2360990
Φ. +49-30-2360920
ecocom-berlin@mfa.gr

Γραφείο Ο.Ε.Υ. Μονάχου

Schwanthaler Str. 5
80336 Muenchen
Τ. +49-89-553646
Φ. +49-89-553784
ecocom-munich@mfa.gr

Γραφείο Ο.Ε.Υ. Ντύσσελντορφ

Grafenberger Allee 128a
40237, Düsseldorf
Τ. +49-211-68785015
Φ. +49-211-68785033
ecocom-dusseldorf@mfa.gr

Εθνική Πύλη Δημόσιας Διοίκησης Γερμανίας
Παροχή πληροφοριών
www.dienstleisten-leicht-gemacht.de
(στην γερμανική γλώσσα)
www.point-of-single-contact.de
(στην αγγλική γλώσσα)

Πληροφορίες για **διαγωνισμούς**
στην Γερμανία
<http://ted.europa.eu>
Επιλέξτε κατά σειρά
– την γλώσσα της επιλογής σας
– Χώρα: DE: Γερμανία
– Προκήρυξη σύμβασης
Απαιτείται να προηγηθεί εγγραφή στο σύστημα.